

Alanya ve Çevresinde Bizans Araştırmaları 2006

Byzantine Surveys in and around Alanya in 2006

Sema DOĞAN

Antalya İli ve İlçelerinde sürdürdüğümüz Bizans Dönemi araştırmalarının 2006 yılı arazi çalışması, 28.08-15.09.2006 tarihleri arasında yapılmıştır. 2004 yılından itibaren Alanya İlçe sınırları içindeki köylerde ve beldelerde odaklanan yüzey araştırmamızda bu yıl, 15 yerleşim ve yapıda incelemelerde bulunulmuştur. Çalışmalarımız, AKMED (Suna - İnan Kıraç Akdeniz Medeniyetleri Araştırma Enstitüsü), DÖSİMM (Kültür ve Turizm Bakanlığı Döner Sermaye İşletmeleri Merkez Müdürlüğü), DAKTAV (Doğu Akdeniz Kültür ve Tarih Araştırmaları Vakfı) ile Alanya Belediyesi'nin ödenekleri ve sponsorluğunda gerçekleştirilmiştir.

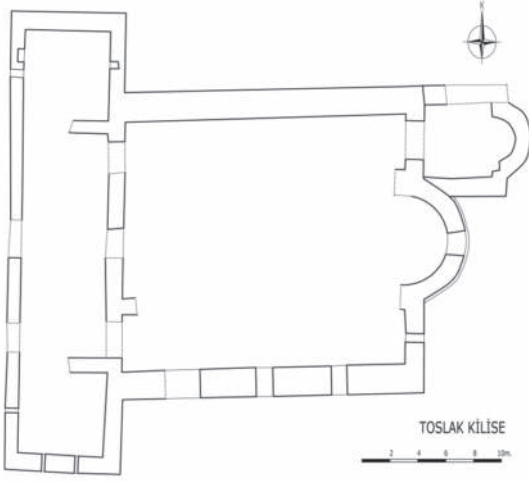
Bu yıl araştırmalarımız öncelikle Alanya'nın Konaklı beldesine (antik adıyla Aunesis) bağlı köylerde yoğunlaşmıştır. Bunlardan ilki Toslak Köyü'ndeki kilise ve yerleşimdir. 60-65 m. kotta yer alan kilise, doğu-batı doğrultusunda bazilikal planlı ve boyutlarına göre olasılıkla üç neflidir. Örtü sistemi mevcut olmayan yapının doğusu içte ve dışta yarım daire planlı apsisli, batısı nartekslidir (Plan 1). Nartekse iki kapı açıklığı ile girilmekte olup, kuzey ve güneyde birer mekan ile yapıdan dışa taşkın bir plan oluşturur. Narteksten naosa geçiş sağlayan üç kapı açıklığı, olasılıkla orta ve yan neflere açılmaktadır. Naos 17.84x23.29 m., narteks 6.14x30.20 m. boyutlarındadır. Yapının içi yıkıntı taşlarla dolmuş olduğundan nefleri ayıran stylobata ilişkin veri görülememektedir. Kuzeydoğusunda, doğusu içte ve dışta yarım daire biçimli apsisli, tek mekanlı 5.30x6.54 m. boyutlarındaki bir ek şapele kuzey yan nefin doğusundaki bir kapıdan geçilir. Ana apsis duvarı dışta bir subasman ile güçlendirilmiştir. Eğimli kotta inşa edilmiş kilisenin kuzey cephesinde pencere açıklığı bulunmamasına karşın, doğuda apsisin ekseninde bir, güney yan nefin doğu duvarında bir, güneyde üç pencere açıklığı ile naosun aydınlatılması sağlanır. Yapının duvarları, bölgede yaygın olan düzensiz kesme taş ile kayrak taşlarından örme tekniğindedir.

Kilisenin güneydoğusundaki tepe üzerinde bir dış duvarla sınırlanan, içte birbirine eklenen kare ve dörtgen planlı

The 2006 fieldwork of Byzantine surveys in the province of Antalya was undertaken from August the 28th to September the 15th. Our surveys have focused within the borders of the Alanya İlçesi from 2004 and this year we surveyed 15 settlements and structures. Our fieldwork was financed by AKMED (the Suna & İnan Kıraç Research Institute on Mediterranean Civilizations), DÖSİMM (Circulating Capital General Directorate of the Ministry of Culture and Tourism), DAKTAV (Eastern Mediterranean Cultural and Historical Research Foundation) and the Alanya Municipality.

This year's campaign focused above all in the villages of the Konaklı Beldesi (ancient Aunesis) in Alanya İlçesi. The first was the church and the settlement at Toslak Köyü. The church stands 60-65 m. above sea level; it is a basilica orientated in an east-west direction and possibly from its dimensions was of the three aisled type. The superstructure has not survived; the apse is semicircular both inside and out and there is a narthex on the west (Plan 1). The narthex is accessed via two doorways, with a room flanking it on the north and south and it protrudes out from the structure. The three doorways between narthex and the naos probably opened into the nave and the side aisles. The naos measures 17.84x23.29 m. while the narthex measures 6.14x30.20 m. As the interior is full of rubble, no evidence regarding the stylobate separating the aisles could be found. On the northeast is a single-nave chapel annex of 5.30x6.54 m. with an apse, semicircular both inside and out, accessed via a doorway in the east of the north side aisle. The wall of the main apse is reinforced with a socle on the exterior. The church was built on sloping terrain; consequently, there is no window on the north wall but the interior is lit by a single window in the axis of the apse, another in the east wall of the south side aisle and three in its south wall. The walls were built with irregular cut stones and slate, quite common in this region.

On the hill to the southeast of the church there are a group of structures comprising square and rectangular



Plan 1 / Plan 1

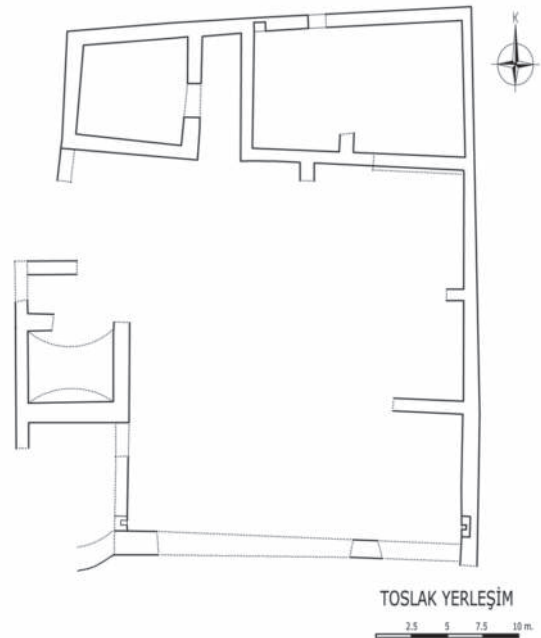
mekanların oluşturduğu yerleşim olarak tanımladığımız yapı topluluğu 80 m. kottadır. İçinde iki zeytinyağ/şarap işliği bulunan yerleşimde beşik tonozlu bir mekan belirlenmiştir (Plan 2). 29.50x41.20 m. boyutlarında bir alanda yer alan yerleşimin çevresinde eğimli arazideki teraslarda günümüzde de tarım yapıldığı izlenir. Çiftlik evi olarak nitelediğimiz yapı topluluğunu barındıran tepenin güneyindeki diğer tepede benzer bir yerleşime ait duvar izleri ile iki zeytinyağ/şarap işliğinin baskı kolu yuvaları bulunur. Zemin toprak ve yıkıntı taşlarla dolmuş olduğundan işliklerde zeytinyağı mı yoksa şarap mı üretildiklerini belirleyici işlik malzemeleri görülememektedir. Toslak'taki mimari veriler, kalabalık bir topluluğun ibadetine olanak sağlayacak boyuttaki kilisenin yakın çevresinde evlerin ve yaşayan nüfusun varlığına işaret eder.

Toslak ve Emişbeleni arasında, yerli halkın Akkale olarak adlandırdığı yapı topluluğu Yerleşim, şapel ve mezar yapısı içermektedir. Birbirine bitişen mekanlardan oluşan yerleşimde yer alan iki katlı yaşama birimi, bir zeytinyağ/şarap işliği ile tek mekanlı, doğusu içte ve dışta yarım daire biçimli apsisli bir şapel, burada yaşayan topluluğun gereksinimlerini karşılar niteliktedir. Boyutları 29.45x24.35 m. olan yerleşimde şapelin boyutları 4.44x6.89 m.'dir. Yapı topluluğunun çevresinde tarıma ilişkin teraslama, üretimin ve gündelik yaşamın verileridir. Bu yapıların yanında 2.94x5.90 m. boyutlarında, dikdörtgen planlı tonozlu bir mezar yapısı ile bitişiğinde 1.7x3.6 m. boyutlarındaki bir mekan, mezarın önemli bir kişiye ait olduğu düşüncesini akla getirir.

Çevresinde dağlarla sınırlanan vadide, yaklaşık 163 m. kotta bulunan yapı topluluğunun yakınında tek bir mekanı günümüze gelebilen benzer bir yerleşim birimi daha vardır. Duvar malzemesine göre diğer yapılardan

rooms adjoining each other and surrounded by an encircling wall, which we identified as a settlement. It stands 80 m. above the sea level. The settlement contains two wine/olive oil work areas and a room with a barrel vault (Plan 2). The settlement measures 29.50x41.20 m. and agriculture continues on the terraces around it. We consider this group of structures was a farmhouse. On the south slope of the same hill there are wall remains belonging to a similar settlement with holes for the press arms of two olive oil/wine workshop areas. As the ground is concealed beneath debris and rubble, items determine whether olive oil or wine was processed here could not be found. The architectural evidence from Toslak suggests the church could have held a large crowd living in the surrounding settlements.

The group of structures, locally called Akkale, between Toslak and Emişbeleni contains a settlement, a chapel and a tomb. The settlement comprises units adjoining each other: a two-storeyed living quarter, one olive oil/wine workshop area and a single nave chapel with an apse, semicircular both inside and out. These structures seem to supplied the needs of the society living here. The settlement measures 29.45x24.35 m. and the chapel measures 4.44x6.89 m. Near to these structures are agricultural terraces indicating agricultural production and daily life here. In addition, there is a vaulted rectangular tomb measuring 2.94x5.90 m. another room adjoins it measuring 1.70x3.60 m. which suggests the tomb belonged to an important person.



Plan 2 / Plan 2

daha önce yapıldığı anlaşılan yapı 5.21x9.95 m. boyutlarında dikdörtgen planlıdır. Bitişik bir mekanın duvarlarına ait izler, çevrede tarım yapılan teraslar burada da benzer bir çiftlik evi olduğunu ortaya koyar.

Aynı vadiye birbirini gören bu yapıların üçüncüsü küçük bir tepe üzerindeki duvar kalıntıları ile belgindir. Plan veremeyecek derecede yıkılmış olduğundan ölçüm yapılamamıştır. Ancak benzer duvar malzemesi ve tekniği ile seramik buluntular burada da yerleşim olduğunu ortaya koyar.

Konaklı beldesine bağlı Elikesik Köyü'nde 380 m. kotta bir şapel, yukarısında 430 m. kotta bir yapı ile daha alçak tepe üzerinde 188 m. kotta bir çiftlik evi bölgenin yerleşim özelliklerini taşır. Şapel, 2.06x4.64 m. boyutlarında, doğu-batı doğrultusunda tek mekanlı, doğusu içte ve dışta yarım daire planlı apsislidir. Yapıya giriş batıdan sağlanmaktadır; doğu ve güney duvarlarda birer pencere açıklığı ile aydınlatılmıştır. Kuzey duvarda iki dörtgen niş yer alır. Örtü sistemi var olmayan yapı, olasılıkla beşik tonoz ile örtülüdür. Yapının içi duvar resimleriyle bezenmiştir; resimler zarar görmüş olduğundan sahnelerin belirlenememesine karşın, yer yer bitkisel bezeme motifleri izlenebilir.

Şapelin yukarısındaki yapı, birbirine bitişik mekanların oluşturduğu plan tipindeki yerleşim özellikleri gösterir. Birbirine kapı geçişiyle bağlı olan iki mekandan ayakta olan birim 3.95x10.55 m. boyutlarındadır; tonoz örtü sistemi ve duvarlarının malzeme-tekniği ile daha özenli bir işçilik sergiler. Buna bağlı diğer mekan 8.94x9.81 m. boyutlarındadır; daha kalitesiz duvar işçiliği ile sonradan eklenmiş izlenimi yaratır. İki mekan arasındaki kapılarda kütleli lentolar dikkati çeker.

Bu yapıların bulunduğu tepenin güneyinde 190 m. kottaki tepede yer alan bir başka yerleşim, Ortaçağ'da Aunesis/Konaklı'da kırsal yaşamın yoğunluğunu ortaya koyar. Bir dış duvarla sınırlanan, 27.20x30.54 m. boyutlarındaki alan içinde birbirine eklenen mekanlar, iki zeytinyağ/şarap işliği ve çevresindeki tarım terasları ile çiftlik evi olarak nitelediğimiz yerleşim, bölgedeki diğer örneklerle bütünlük oluşturur.

Aynı mevkide sahilde yer alan 5-6 m. kottaki bir hamam yapısı, plan tipi ve mimari özellikleri ile Erken Hıristiyanlık Dönemi'ne aittir. Günümüze gelen bölümleri 15.80x10.80 m. boyutlarında olan hamam, kuzey-güney yönünde birbirine paralel dört bölümlüdür (Res. 1). Akdeniz çanağı ve Dağlık Kilikia hamamları ile benzerlik gösteren Aunesis'teki hamam da tonoz örtülü mekanlar birbirine geçişlerle bağlı olup ikisinin güney duvarları geniş yarım daire biçimli nişlerle sonlanır. Duvarlarda yer yer duvar resimlerinin izleri, hamamların geleneksel

Near this settlement at a height of 163 m. in a valley bounded with mountains is another settlement, where only a single room has survived. This single rectangular room measures 5.21x9.95 m. and its masonry suggests a date earlier than the nearby structures. The remains of walls belonging to an adjoining room and agricultural terraces around suggest a farmhouse similar to the others.

In the same valley, the third of such groups of structures, each visible from the other settlements is attested from the remains of walls on a small hill. As it is entirely in ruins, it was not possible to prepare a plan. However, similar wall materials, masonry technique and ceramic finds suggest that a similar settlement was established here too.

In the Elikesik Köyü of Konaklı Beldesi, a chapel at a height of 380 m., a structure at a height of 430 m. further up, and a farmhouse at a height of 188 m. on another hill all exhibit the settlement features of the region. The single nave chapel measures 2.06x4.64 m., orientated in an east-west direction and has an apse semicircular both inside and out. The chapel is accessed on the west and has a window in the east and south walls lighting the interior. On the north wall are two rectangular niches. Its superstructure has not survived but it was possibly covered by a barrel vault. The structure is decorated with wall paintings on the interior; however, the scenes cannot be discerned due to heavy damage, but floral motifs can be seen in places.

Above the chapel, the structure displays the common features of a settlement with adjoining rooms. Two rooms connect to each other via a doorway and the more intact one measures 3.95x10.55 m.; its vaulting, materials and masonry technique of the walls display a more careful workmanship. The other room measures 8.94x9.81 m. and its coarser masonry indicate it was a later added annex. The doorway between the rooms is noteworthy for the massive lintels.

On the south side of the hill where these structures are located there is another settlement indicating the extension of medieval rural life at Aunesis/Konaklı. The settlement, which we consider a farmhouse, measures 27.20x30.54 m. and is surrounded by an encircling wall. It contains adjoining rooms, two olive oil/wine workshop areas, and the surrounding agricultural terraces all conforming to the features of other farmhouse settlements in the region.

A bathhouse at a height of 5-6 m. on the coast of the same region belongs to the Early Christian period from its plan and architectural features. The surviving parts



Res. 1 Konaklı / Aunesis-Hamam

Fig. 1 Konaklı / Aunesis-Bathhouse

süsleme anlayışını yansıtır. Batıdaki haç planını andıran nişli mekanın merkezindeki bölüm çapraz tonozla örtülüdür. Batıda ve kuzeyde günümüze gelemeyen mekanların duvarları yıkılmıştır. Duvarlarda ısıtma sistemine ilişkin pişmiş toprak borular belirgin olarak izlenmektedir. Hamamın zemini toprakla dolu olduğundan hypokaust görülememektedir. Yapının kuzeyinde bir duvar kalıntısı, olasılıkla gymnasium veya palaestrayı belirleyicidir. Hamamın doğusundaki tepe üzerinde duvar kalıntıları ve yoğun seramik buluntular burada da yapı ve yerleşimlerin varlığına işaret eder.

Alanya - Manavgat arasındaki İncekum Mevkii'nde sahilde bulunan 12-13 m. kottaki bir hamam, bu yıl incelenen sivil işlevli yapılar arasındadır. Büyük bölümü yıkılmış olan yapının güneydoğusu içte 2.66 m. ve 1.98 m. yarıçaplarında 3/4 daire biçimli birer mekandan oluşan plana sahiptir. Dışta kuzey bölüm kare, güney ise 3/4 daire planındadır. İçte kalın sıva ile kaplanmış duvarların içinde yer yer izlenen pişmiş toprak borular Hamamın ısıtma sisteminin öğeleridir. Kuzey bölümün içinde açılan nişler hamam mimarisi için karakteristiktir. Batıya doğru uzanan kemerli bir duvar, tonozlu, iki bölümlü bir mekan ile batısında nişli bir mekanı sınırlar. Bu yapıların kuzeyinde dışta dörtgen, içte dairesel planlı 2.43 m. yarıçapındaki mekana ait duvarlar kısmen günümüze gelebilmiştir. Burada da zemin toprakla dolu olup, hypokaust görülememiştir. Yapının çevresinde yüzeyde bulunan çok sayıda tesseræ hamam kompleksinin *opus tessellatum* tekniğindeki zemin döşemesine ait verilerdir.

Alanya'nın doğusunda Kargıcak beldesinde Syedra antik kenti yakınındaki 234 m. kotta bir kilise ile kıyıya yakın bir tepe üzerinde 123 m. kottaki bir çiftlik evi, Konaklı/Aunesis'teki yerleşimleri andıran özellikler yansıtır. Kilise, oldukça büyük boyutlu, ancak tümüyle günümüze

of the bathhouse measure 15.80x10.80 m. and contain four sections extending parallel to each other in a north-south direction (Fig. 1). This bathhouse at Aunesis resembles the baths of the Mediterranean basin and Rough Cilicia; its vaulted chambers are interconnected and two terminate in wide semicircular niches on the south. Traces of wall paintings in places reflect the traditional decoration of bathhouses. The cruciform structure with niches located on the west has a cross vaulting covering its centre. The walls of the chambers on the west and north have not survived. The baked clay pipes related to the heating system can be traced on the walls. As the flooring is concealed under debris and rubble, the hypocaust could not be attested. The remains of a wall to the north of the bathhouse possibly indicate the presence of a gymnasium or of palaestra. The remains of walls and extensive potshards found on the hill to the east of the bathhouse indicate the presence of structures and settlements there.

Another civic structure explored was a bathhouse at a height of 12-13 m. in the İncekum area between Alanya and Manavgat. The structure is mainly in ruins, and the southeast corner has a layout comprising rooms which are $\frac{3}{4}$ of a circle on the inside, measuring 2.66 m. and 1.98 m. in radius. On the outside, the north section is square while the south section forms $\frac{3}{4}$ of a circle. The walls are covered with a thick layer of plaster on the inside and the baked clay pipes can be followed in places indicating the presence of a heating system. The niches inside the north section are typical of bathhouse architecture. An arched wall extending to the west borders a vaulted two-part room and a room with niches to the west. To the north of these structures there are wall remains belonging to a room that is rectangular on the outside but circular (2.43 m. radius) on the inside. Here too the floor is concealed beneath debris and rubble and thus the hypocaust cannot be attested. Numerous tesseræ found on the surface around the bathhouse indicate the presence of an *opus tessellatum* flooring to this bathhouse complex.

A church at a height of 234 m. above sea level near the ancient city of Syedra in the Kargıcak district, east of Alanya, and a farmhouse at the 123 m. level on a hill close to the coast both display settlement features observed in the Konaklı/Aunesis district. Although the church is quite large, it has survived only in part. The eastern wall together with the apse, semicircular both inside and out and the eastern part of the north wall remain standing while only the outer line of the south wall can be traced. On the west there are the remains of a small wall. The naos is calculated to be 14.11x28.74 m.



Res. 2 Kargıcak-Yerleşim, zeytin işliği
Fig. 2 Kargıcak settlement, olive work-area

gelememiştir. Doğuda içte ve dışta yarım daire biçimli apsis ile doğu duvarların tamamı, kuzey duvarın doğu bölümü ayakta olup, güney duvarın yalnızca dış hattı izlenebilir. Batıda ise küçük bir duvar yıkıntısı kalmıştır. Naos, 14.11x28.74 m. boyutlarında restitüte edilmiştir.

Kargıcak'taki yerleşim oldukça geniş bir arazide birbirine bitişik mekanların ortak bir dış duvarla sınırlandırıldığı, kuzey-güney yönünde uzunlamasına dikdörtgen plan tipindedir. 19.25x44.21 m. boyutlarında bir alanda yer alan mekanlardan birinde iki baskı kolu yuvası ile her ikisinin önlerinde *in situ* ezme taşları zeytinyağ işliğine aittir (Res. 2-3). Mekanlar arasında iç avlu görünümündeki geniş bölümde günümüzde de zeytin ağaçlarının görülmesi buradaki üretimi destekler niteliktedir.

Çalışmalarımızın sonunda incelenen İotape'deki Aşağı Kent'te Aziz Theodoros Stratelates Kilisesi, doğusundaki diğer kilise ile Yukarı Kent'teki kilisenin gelecek yıl ölçümleri yapılmak üzere krokileri çıkarılmıştır.

Yapılarda elektronik theodolit ile ülke koordinatlarına göre alınan dijital ölçümler sonucunda, bilgisayar ortamında AutoCAD ve NetCAD programlarında hazırlanan plan ve kesit çizimleri, Mimar M. Bedir tarafından yapılmaktadır. Yapıların tarihlendirilmelerinde önemli bir veri olan seramikler, yüzeyden toplanarak tasnif edilip çizimleri yapılmıştır. Seramiklerin değerlendirmeleri Yrd. Doç. Dr. A. Çaylak Türker tarafından tamamlandıktan sonra, gelecek yıl buldukları yerlere geri bırakılmak üzere Alanya Müzesi'ne teslim edilmiştir.

Önümüzdeki yıl Alanya ve çevresindeki Bizans yerleşim ve yapılarında belgeleme ve değerlendirme çalışmalarımız sürdürülecektir.



Res. 3 Kargıcak-Yerleşim, zeytin işliği-ezme taşı
Fig. 3 Kargıcak settlement, olive work-area, grinding stone

The settlement at Kargıcak has an oblong rectangular layout with adjoining rooms, orientated in a north-south direction, all surrounded by an encircling wall over a wide area. The settlement measures 19.25x44.21 m., and in one room are two holes for the press arms with grinding stones in front of them *in situ* and this room was identified as an olive oil workshop area (Figs. 2-3). The inner court among the rooms still has olive trees today, supporting this hypothesis.

The Church of St. Theodoros Stratelates in the Lower City of İotape and the church to its east and the church in the Upper City were explored at the end of the campaign, only their sketch plans were drawn. Their plans will be prepared in the next campaign.

Digital measurements were taken at these structures using electronic theodolite according to the country's coordinates. The plans and cross-section drawings were made using AutoCAD and NetCAD by architect Merve Bedir. The potshards are an important element in dating these structures and they were collected from the surface, they were classified and drawings were made of them. When the assessment of the potshards was completed by Asst. Prof. Dr. A. Çaylak Türker, they were passed to the Alanya Museum to be returned to their original sites in the next campaign.

In 2007, we plan to continue our surveys and the documentation of the Byzantine settlements and structures in and around Alanya.