

Bademağacı Kazıları 2006 Yılı Çalışmaları

Excavations at Bademağacı 2006

Refik DURU – Gülsün UMURTAK

Bademağacı Höyüğü kazılarının 14. dönem çalışmaları na 28 Temmuz - 14 Eylül 2006 tarihleri arasında devam edildi. Kazı Kurulu bizim ve Prof. Dr. Gülsün Umurtak'ın yönetiminde, Muğla Üniversitesi'nden Ar. Gör. E. Gülseven, Arkeologlar T. Güngör, M. Kavalcı, S. Bülbül, ve G. Avyüzen ile bölümümüz öğrencileri S. Öztürk, B. Sertkol, Y. Kolcu, B. Aksoy, G. Dertürk, M. E. Çeber, E. Avar ve Koruma ve Onarım Bölümü öğrencisi S. Köstak'tan oluşuyordu. Kültür ve Turizm Bakanlığı Temsilcileri önce K. Yeğın, daha sonra Ü. Göçer idi. Kazının harcamaları, Kültür Varlıkları ve Müzeler Genel Müdürlüğü, DÖSİM, İ.Ü. Bilimsel Araştırma Projeleri Yürütücü Sekreterliği (Proje no.531/05052006) ve TTK Başkanlığı'nın sağladığı ödeneklerden yapıldı.

50 gün süren çalışmalar sonunda, daha önceki yıllarda saptanmış olan tabakalaşma durumunda değişiklik yapılmasını gerektirecek bazı gelişmeler olmakla birlikte, durumun olgunlaşması ve saptamaların kesinleşmesine kadar, bu konuda yeni öneriler yapılmayacaktır [Bademağacı kazılarının yayınlanmış yıllık önraporları için bk.: R. Duru, "Bademağacı Höyüğü (Kızılkaya) Kazıları. 1993 Yılı Çalışma Raporu", *Bulleten* LX, 1997, 783-800; "Bademağacı Kazıları. 1994 Yılı Çalışma Raporu", *Bulleten* LXI, 1997, 149-159; "Bademağacı Kazıları. 1995 ve 1996 Yılları Çalışma Raporu", *Bulleten* LXII, 1998, 709-730; "Bademağacı Kazıları. 1997 ve 1998 Yılları Çalışma Raporu", *Bulleten* LXIV, 2000, 187-212; "Bademağacı Kazıları. 1999 Yılı Çalışma Raporu", *Bulleten* LXIV, 2001, 583-598; "Bademağacı Kazıları. 2000 ve 2001 Yılları Çalışma Raporu", *Bulleten* LXVI, 2003, 449-594; "Bademağacı Kazıları. 2002 ve 2003 Yılları Çalışma Raporu", *Bulleten* LXVIII, 2005, 519-560; R. Duru – G. Umurtak: "Bademağacı Kazıları. 2004, 2005 ve 2006 Yılları Çalışma Raporu", *Bulleten* (Baskıda)].

Neolitik Yerleşmeler:

Mimarlık: Höyükteki en eski yerleşmelerin araştırılması amacıyla 2001 yılında çalışmalar başlatılan ikinci

The 14th campaign of excavations at Bademağacı Höyüğü was conducted from July the 28th to September the 14th. The excavation team under the direction of the authors including Prof. Dr. Gülsün Umurtak and Research Asst. E. Gülseven of Muğla University, archaeologists T. Güngör, M. Kavalcı, S. Bülbül and G. Avyüzen, as well as the students S. Öztürk, B. Sertkol, Y. Kolcu, B. Aksoy, G. Dertürk, M. E. Çeber, E. Avar from İstanbul University's Department of Protohistory and Near Eastern Archaeology and student S. Köstak from the Department of Conservation and Restoration. The state representative was firstly K. Yeğın and then Ü. Göçer. The excavations were financed by the General Directorate of Cultural Heritage and Museums, DÖSİM, İstanbul University Secretariat of Scientific Research Projects (Project No. 531/05052006) and the Presidency of the Turkish Historical Society (TTK).

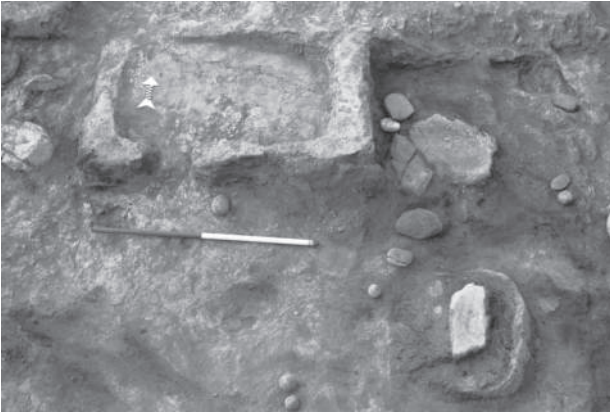
*At the end of the 50-day-long campaign, some of the results that were obtained require a reassessment of the stratigraphy; however, no new proposals will be made until these developments mature [For the annual preliminary reports of Bademağacı excavations, see R. Duru, "Bademağacı Höyüğü (Kızılkaya) Kazıları. 1993 Yılı Çalışma Raporu", *Bulleten* LX, 1997, 783-800; "Bademağacı Kazıları. 1994 Yılı Çalışma Raporu", *Bulleten* LXI, 1997, 149-159; "Bademağacı Kazıları. 1995 ve 1996 Yılları Çalışma Raporu", *Bulleten* LXII, 1998, 709-730; "Bademağacı Kazıları. 1997 ve 1998 Yılları Çalışma Raporu", *Bulleten* LXIV, 2000, 187-212; "Bademağacı Kazıları. 1999 Yılı Çalışma Raporu", *Bulleten* LXIV, 2001, 583-598; "Bademağacı Kazıları. 2000 ve 2001 Yılları Çalışma Raporu", *Bulleten* LXVI, 2003, 449-594; "Bademağacı Kazıları. 2002 ve 2003 Yılları Çalışma Raporu", *Bulleten* LXVIII, 2005, 519-560; R. Duru – G. Umurtak, "Bademağacı Kazıları. 2004, 2005 ve 2006 Yılları Çalışma Raporu", *Bulleten* (in press)].*

derinlik açmasında (DA 2), 2005 yılında -9 m.'de ana toprağa erişilmişti. 2006'da bu katman içinde de 50 cm. derinleşilmiş, ancak insan yaşamına ilişkin herhangi bir buluntu ele geçmediği için, höyüğün bu kesimindeki en en erken yerleşmenin höyük yüzeyinde 9 m. aşağıda olduğu kesinlik kazanmıştır.

2006 yılı çalışmalarında, özellikleri şimdiye kadar çok iyi bilinmeyen Erken Neolitik II'nin (EN), 1. ve 2. kat mimarlıklarının daha geniş alanlarda araştırılması için, 2005 yılında höyüğün ortalarındaki A açmasının iki yerinde başlanan kazılar geliştirildi. Açmanın batı kenarında biri 5x20 m., diğer 10x10 m. genişliğinde iki ayrı açmada yürütülen çalışmalarda, üstteki 2 m.'lik karışık birikimin altında önce EN II/1 tabakasının taş temelli yapılarına, biraz daha altta da EN II/2 yapı katının evlerine ve yerleşmenin silo / ambar tesislerine rastlandı.

Bademağacı'nda şimdiye kadar EN II/2 katının mimarlık kalıntıları ayrıntılı şekilde tanınmadığı için, bu alandaki araştırmalar sözkonusu tabakaların daha iyi anlaşılması bakımından büyük önem taşımakta idi. 2006 kazıları ile, EN II/2 yerleşmesinde saptanan mimarlık geleneğinin, gerek malzeme gerek planlama açısından EN II/3 dönemi mimarlığının devamı niteliğinde olduğu anlaşılmıştır (Res. 1). Mimarlık konusunda bu yılın ilginç bir sonucu, depolama tesislerinin (ambar), sadece evlerin dışındaki açık alanlarda olmayıp, bazen evlerin hemen dışında, onlara bitişik, ancak kapalı mekânlarda da yapıldığının öğrenilmesi olmuştur.

Erken Neolitik'in araştırıldığı diğer bir kesim, höyüğün doğu yamacında varlığı önceden beri bilinen, birbirine 50-60 cm. ara ile paralel yapılmış tek taş sıraları ('ızgara' temeller) ve bunlarla ilgili 'kazemat'a benzeyen oluşumun bulunduğu kesimdi. Buradaki çalışmalarda Neolitik yerleşme planında görülen dar uzun dikdörtgen planlı,



Res. 1 Bademağacı. EN II/2 yapı katına ait bir evin fırını ve öğütme ünitesi

Fig. 1 Bademağacı. The oven and milling unit of a house from the building layer of the EN II/2 period

Neolithic Settlements:

Architecture: The second Deep Trench (DA 2) exploring the earliest settlements of the mound was initiated in 2001 and virgin soil was reached at -9 m. in 2005. In 2006, a further 50 cm. was dug here; however, no evidence for human existence was found; thus, it has been verified that the earliest settlement in this part of the mound lies 9 m. below the present surface. In the 2006 campaign, excavations at two points of Trench A, in the middle of the mound, initiated in 2005 to explore the architecture of the first and second layers of the Early Neolithic (EN) II, which have not been clearly identified, were extended. The work was conducted in two separate trenches to the west of Trench A, one measuring 5x20 m. and the other 10x10 m. Under the 2 m. thick mixed deposit, firstly the stone foundations of the EN II/1 layer and then further below, houses and silo - storage facilities of the settlement in the EN II/2 layer were uncovered.

Research in these layers carries the utmost importance as the architectural features of the EN II/2 layer were hitherto not known in detail from Bademağacı. The 2006 excavations have shown that the architectural tradition found in the EN II/2 settlement layer was a continuation of the EN II/3 in respect to materials and planning employed (Fig. 1). A result regarding architecture worth noting from this year's campaign is that the storage facilities (silos) were built not only in the open areas outside the houses but sometimes only just outside, adjoining the houses and even sometimes, inside the covered rooms.

Another area of interest from the Early Neolithic period was the trench on the east slope of the mound where the presence of foundations ('grid' foundations) comprising single rows of stones laid parallel to each other, only 50-60 cm. apart, are already known. Here there was also a (casemate) formation related to these foundations. Our work here exposed no architectural remains other than the narrow and long rectangular room with stone foundations, recorded in the Neolithic settlement plan. No new evidence was obtained to clarify the function of the grid foundations.

Pottery and small finds: Work in the DA 2 trench did not expose many potsherds belonging to the building layers EN I/9-5. Almost all of the shards uncovered were body fragments; thus, no new and complementary information could be gathered regarding the pottery tradition and vessel repertory in these earliest strata. However, numerous intact or restorable vessels were found in the houses and the storage facilities of the building layer EN II/2 from the later phases of the Early Neolithic. Although

taş temelli mekândan başka herhangi bir mimarlık kalıntısına rastlanılmadı. Izgara planlı temellerin işlevlerinin açıklanması konusunda herhangi yeni bilgi edinilmiş değildir.

Çanak Çömlek ve Küçük Buluntular: 2. DA'daki çalışmalar sırasında, EN I/9 – 5 yapı katlarına ait çok fazla çanak çömlek (çç) bulunmadı. Ele geçenlerin hemen hepsi kapların karınlarına ait parçalar olduğundan, bu en erken katların çç geleneği ve kap repertuarı konusunda yeni ve tamamlayıcı bilgiler edinilmedi. Erken Neolitik'in daha geç evrelerine ait olan EN II/2 yapı katı evleri içinde ve depo tesislerinde çok sayıda tüm veya tümlenebilir durumda kap ele geçti. Bunlar arasında bazı yeni formlar olmakla birlikte (Res. 2), genelde önceki dönemlerden bilinen kap formları devam etmektedir.

Diğer küçük buluntular arasında, EN II/2 katının pişmiş topraktan (pt) bir insan ayağının tam plastik tasviri olan çanak çömlekten yapılmış ve önemlidir. Günümüzdeki ayakkabı ölçüleriyle yaklaşık 36-37 numara büyüklüğündeki bu ayak tasvirinin bilekten itibaren alt tarafı eksiksiz ele geçmiştir. II/3 yapı katına ait bu yıl ortaya çıkartılan bir evin buluntuları arasındaki bir başka önemli pt buluntu da, dört yapraklı yonca biçimli 'tabla'dır. Altında kısa silindirik bir kasesi olan eser İÜ Edebiyat Fakültesi Restorasyon Laboratuvarlarına getirilmiş ve tümlenmiştir.

Höyüğün güney kesiminde başlatılan çalışmalarda, kazılmasına başlanan üçüncü bir derinlik açmasının (DA 3) alt katmanlarında bulunan EN II'ye ait bir pt damga mühür, höyüğün güney yarısında da EN yerleşmelerinin varlığını göstermesi bakımından önemlidir.

İlk Tunç Çağı ve Daha Geç Yerleşmeler:

Mimarlık: Bu yıl, höyüğün yeterince geniş alanlarda araştırılmamış olan güney yarısında çalışmalara devam edilmiş ve 2005 yılında 10x45 m. boyundaki bir açmada (E Açması) başlatılan çalışmalar son kazı mevsiminde 30x50 m.'yi aşan genişliğe ulaşmıştır. E Açması'ndan edinilen sonuçlar şöyle özetlenebilir:

1. Açmanın höyüğün ortalarında yer alan kiliseye bakan kenarında, yüzeyden 2 m. aşağıya kadar olan birikimde çok yoğun bir taş dolgu ile karşılaşıldı. Varlığının açıklanması son derecede zor olan bu dolgunun altında, bu kesimdeki en son prehistorik yerleşme olan İlk Tunç Çağı II'nin (İTÇ II) en yeni evresinin, hatta İTÇ III'e geçiş aşaması döneminin taş temelli yapıları gelmektedir. İki masif taş kule/burç arasına alınmış bir kapısı olan bu yapının güney ve kuzeye doğru da uzadığı ve çok odalı olduğu anlaşılmaktadır.



Res. 2 Bademağacı. EN II çanak çömleği

Fig. 2 Bademağacı. Pottery of the EN II period

there were some new forms (Fig. 2), the vessel forms already known from earlier periods continued in general use.

Amongst the other small finds, a full plastic image of a human foot in terracotta from the EN II/2 layer is both extraordinarily interesting and important. This terracotta model of a foot with a modern size of 36-37 is intact up to the ankle. In the EN II/3 layer, another important terracotta find was a quatrefoil ashtray-like object with a short cylindrical base. It was brought to the Restoration Laboratory of İstanbul University's Faculty of Letters and was restored.

A third Deep Trench (DA 3) was initiated in the southern part of the mound. A terracotta seal stamp found in its lower strata is important as it verifies the presence of EN settlements in the southern half of the mound.

Early Bronze Age (EBA) and Later Settlements:

Architecture: Work continued in the south half of the mound, which has not been explored in detail across wide areas, and Trench E initiated in 2005 of 10x45 m. was extended to cover 30x50 m. The results obtained from Trench E can be summarised as follows:

1. On the side of the trench facing the church standing approximately in the middle of the mound there was found a dense stone filling in the top 2 m., whose presence can be hardly explained. Under this stone filling there are structures with stone foundations belonging to the youngest phase of the EBA II period, or even the transitional period to the EBA III, which constitutes the last prehistoric settlement in this part of the mound. This structure of multiple rooms comprises a gateway flanked by two massive stone towers/bastions and it extends to the north and south.

2. Yukarıda sözü edilen yapının 50-70 cm. kadar altında, İTÇ II'ye ait olduğu çç buluntularından anlaşılan yapılar başlamaktadır. Bu yapı da çok odalıdır; ancak plan özellikleri hakkında fazla bilgi yoktur.
3. Açmanın höyüğün dışına doğru olan daha batı kısmında ortaya çıkan bazı mimarilik kalıntıları, yukarıda sözü edilen iki evreli taş temelli yapıların aksine, tek odalı, kalın duvarlı yapılara aittir. Bu yapıların dönemi henüz kesin olarak saptanmış değildir. Ancak eldeki bazı çç bulguları, bu kalın taş temelli yapıların İTÇ II'nin son dönemlerine hatta biraz daha sonrasına ait olabileceğine işaret etmektedir.
4. Açmanın en batısında, yerleşmenin dış halkasında -sınırında- ise, taş temelli 'Megaron' ve 'Megaronumsu' planlı yapılar ortaya çıkmaktadır. Genellikle tek odalı olan bu megaronlardan, batı etek boyunca 7 tanesi ortaya çıkmıştır. Bu yapıların daha batısında ise tarla düzlemine gelinmiştir ve bu kesimde genişliği 3-5 m. arasında değişen, taş döşeli bir alan (*glacis*) görülmektedir.

2006 yılının sonuçları göstermiştir ki, Bademağacı İTÇ II yerleşmeleri, megaron(umsu) yapıların çevrelediği, en dıştaki hafif eğimli yamaçlarda da taş döşeli bir kuşağın (*glacis*) çepeçevre dolaştığı bir kasabadır. Ortada kalan alanın özellikle güneye doğru olan kesiminde çok odalı yapıların bulunduğu anlaşılmaktadır (Res. 3). E Açması'nda son iki yılda bulunmuş olan "kalın duvarlı, tek odalı yapıların bu süreç içindeki kronolojik konumları nedir" sorusuna yanıt vermek, bugün için kolay değildir. Höyüğümüzde İTÇ II'den daha geç dönemlerde, oldukça uzun süre, değişik nitelikte yapılaşmanın söz konusu olduğundan kuşku yoktur.

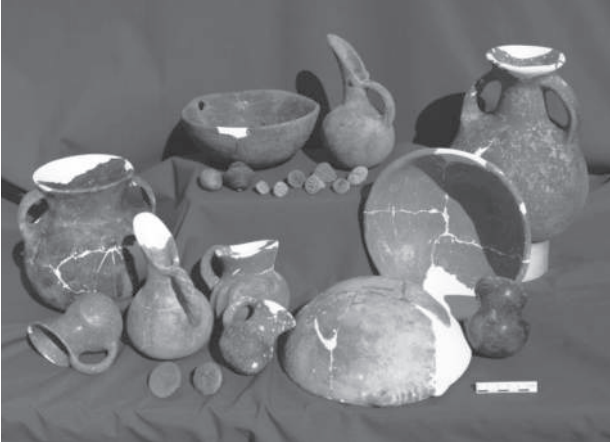
2. 50-70 cm. beneath the abovementioned massive structure lie other structures belonging to the EBA II period, attested to from the potsherds that were uncovered. This structure also has multiple rooms; however, not much is presently known concerning its layout.
3. Some architectural remains uncovered in the further western part of the trench, extending out of the mound, belong to structures with a single room and thick walls as opposed to the abovementioned structures, having stone foundations and erected in two phases. The period these structures belong to has not as yet been precisely identified. However, the data from potsherds points to the fact that these structures with thick stone foundations may belong to the last phase of the EBA II period, or even later than that.
4. In the westernmost part of the trench, in the outermost border of the settlement were exposed megaron and megaron-like structures having stone foundations. Usually composed of a single room, seven such megaron have been uncovered along the west edge of the mound. Further west of these structures, the level of the surrounding fields was been reached and here there is a stone-paved area (*glacis*) 3-5 m. wide.

The 2006 campaign has shown that EBA II settlements of Bademağacı was a town surrounded with megaron(-like) structures encircled by a stone-paved belt (*glacis*) on the outermost gradual slopes. In the central area, especially in the southern part, there are structures with multiple rooms (Fig. 3). For the time being, it is not possible to clarify "the chronological position of the single-roomed structures with thick walls" uncovered in Trench E during



Res. 3
Bademağacı.
Höyüğün
güneyinde
E açmasında
İTÇ yapıları

Fig. 3
Bademağacı.
EBA structures in
Trench E in the
southern part of
the mound



Res. 4 Bademağacı. İTÇ çanak çömleği

Fig. 4 Bademağacı. Pottery of the EBA

İleriki yıllarda E Açması'nı, kuzeye A Açması'na ve güneyde kazılmamış kesime doğru genişletilmesi ile yanıtlanması şimdi cevaplanamayan soruların bazılarının açıklanabileceğini, hatta höyükteki yerleşim planlamasının, yerleşim dokusunun nasıl olduğu, özellikle kalın duvarlı bağımsız yapıların konumlarının ve birbirleriyle ilişkilerinin anlaşılabilceğini sanıyoruz.

Çanak çömlek ve küçük buluntular: İTÇ II çömlekçiliğinin tipik örnekleri olan kulplu, gaga ağızlı küçük veya orta boy testilerle, çift kulplu testilerden bu sene de çok sayıda ele geçti. Ayrıca açmanın orta kesimindeki kalın duvarlı yapıların içinden gelen, bu yapılaşmaya ait olup olmadığı yeterince belli olmayan çç arasında, hem İTÇ II, hem de daha geç dönemlere ait çç vardı (Res. 4).

Pt eserlerin sayıları çok değildir. Kuşa benzeyen, tam plastik eser ile, düz veya çizi bezemeli ağırşaklar bu yıl bulunan pt eserlerden bazılarıdır. Bademağacı İTÇ II döneminin taştan ve pişmiş topraktan yapılmış damga mühürlerinin sayısı giderek artmaktadır. Bu yılki çalışmalarda, yuvarlak, dörtgen ve üçgen baskı alanlarında geometrik oluk/çizi desenler olan mühürlerden 9 tane ele geçmiştir (Res. 5).

Sonuçlar:

Yukarıda 2006 yılı kazıları hakkında özet bilgi verilmiştir. Bu kazı döneminin en önemli sonuçlarından biri, höyüğün güney yarısında, İTÇ II yerleşmelerinin altında EK, GN ve hatta EN yerleşmelerinin bulunduğu öğrenilmesidir. Şimdilik sadece -göreceli olarak- az sayıda çç parçası ve bir damga mühürle, bu konuda ilk arkeolojik belgeler ele geçmiş olmakla birlikte, önümüzdeki yıllarda kanıtların artacağı ve daha geniş alanlarda çalışılması ile yeni bilgiler edinilebileceği önemle not edilmelidir.



Res. 5 Bademağacı. İTÇ II damga mühürleri

Fig. 5 Bademağacı. Stamp seals from the EBA II period

the last two campaigns. It is certain that at Bademağacı Höyüğü, there was constructional activity of different character extending over a long period of time, after the end of EBA II period.

We are of the opinion that, in future campaigns, extending Trench E northwards in the direction of Trench A and southwards in the direction of unexcavated areas will allow us to clarify some queries that are inexplicable at present, as well as the settlement pattern and planning, especially the positions and interrelations of the thick-walled structures.

Pottery and small finds: As before, numerous examples of small and medium size beak spouted jugs and double-handled jugs, characteristic of the pottery of the EBA II period, have been uncovered. In addition, potsherds coming from but not necessarily belonging to the thick-walled structures located about the middle of the trench are dated to both the EBA II and to later periods (Fig. 4).

However, the number of terracotta finds is not very great. An intact terracotta item shaped like a bird and plain or incised spindle whorls can be cited amongst terracotta finds. The stone and terracotta seal stamps from Bademağacı EBA II are increasing in number. In this year's campaign a total of nine seals carrying geometric designs within round, quadrangular or triangular fields were found (Fig. 5).

Conclusions:

The excavations conducted at Bademağacı during the course of the 2006 campaign have been summarised above. One of the most important finds of this campaign was the discovery of EC, LN and even EN settlements

Bir diğ er önemli nokta, Neolitik Çağ ve İlk Tunç Çağı ç ç'sine benzemeyen parçaların sayısının güneyde çoğ a- lıyor olmasıdır. Daha önceki yıllara ait raporlarımızda Geç Kalkolitik'e ait olabileceği vurgulanan bu malzemenin kullanıldığı yerleşme(ler)nin mimarlık kalıntılarının bulunması ihtimali de giderek artmaktadır.

Bu yılın önemli sonuçlarından bir diğ eri de, İTÇ yerleşmelerinin güneyde, kuzeydeki İTÇ yerleşmelerine paralel şekilde devam ettiğ inin öğ renilmesidir. Bademağ acı İTÇ yerleşmesinde saptanan gelişmeler, yerleşim planlamasının kesin olarak tanınır, anlaşılır hale getirmiştir. Anadolu'nun batı yarısında –hatta tüm Anadolu'da–, Bademağ acı İTÇ yerleşmeleri ölçülerinde geniş alanlarda araştırılmış ve bu oranda sağlam durumda günümüze gelmiş başka bir yerleşme şimdiye dek kazılmamıştır. Bu nedenle, “Bademağ acı İTÇ kasabası, yerleşim dokusu ve yerleşme mantığı açısından tüm bölge için bir röper noktası durumuna gelmiştir” denebilir. Bu varsayımlara eklenecek bir başka önemli husus, “Bademağ acı İTÇ kasabasının önceden planlanması ve planın uzunca bir süre özenle / dikkatle uygulanması, burada bir otoritenin varlığını, yani bu yerleşmenin bir tür şehir devleti, ya da bir 'İTÇ Polis'i olması” ihtimalini son derecede kuvvetli hale getirmesidir.

İTÇ II yerleşmesinin niteliğ i konusunda yapılacak son yorum, kasabanın güçlü bir otorite tarafından yönetiliyor olmasıdır. Özellikle kasabanın planlanmasının kesin kurallara bağlı olması bu varsayımı çok kuvvetlendirilmektedir.

underlying the EBA II settlements in the south half of the mound. It must be noted that the evidence will increase in the coming years and new information will be gathered by working over wider areas, as the present evidence is limited with a relatively low number of potsherds and a stamp seal for the time being.

Another point to note is the increase in the number of shards from the south that do not resemble the Neolithic and EBA pottery. In our previous reports, it was suggested they belonged to LC period; and it is becoming more probable that we will find the architectural remains of the settlement(s) these shards belong to.

Another important result from this campaign is the discovery that the EBA settlements in the south continue in parallel to those in the northern part of the mound. The developments identified at Bademağ acı EBA settlement have made the settlement planning clear and recognizable. In the western half of –indeed all over– Anatolia, no other EBA settlement has as yet been so extensively explored over such wide areas as Bademağ acı. Therefore, it is possible to claim that the “Bademağ acı EBA town has become the benchmark for the entire region in regard to EBA settlement pattern and settlement logic.”. Another point to add to the abovementioned hypothesis is the fact that Bademağ acı EBA town was pre-planned and that its plan was carefully implemented over a long period of time supports the hypothesis that “there was an authority here, that is, this settlement was sort of city-state or an ‘EBA polis’”.

This last remark concerning the EBA II settlement considers the presence of a powerful authority ruling the town. This hypothesis is particularly supported by the strict rules observed concerning the town-planning.