

# Dağlık Kilikya Arkeolojik Yüzey Araştırmaları Seramik Sonuçları (1996-2005)

## *Ceramic Results of the Rough Cilicia Archaeological Survey Project (1996-2005)*

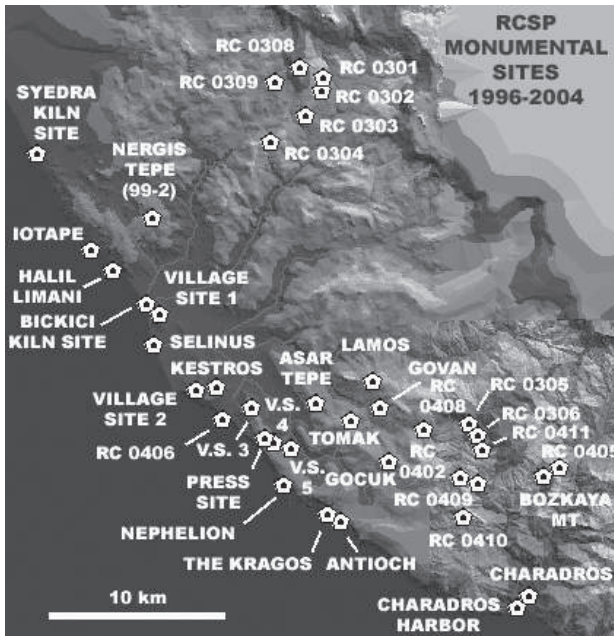
Nicholas K. RAUH

Gazipaşa İlçesi'ndeki alan çalışmaları 2006'da askıya alınmış ve son on yılın sonuçlarının değerlendirilmesi çalışmalarına başlanmıştır. Aşağıda yüzey araştırmamızın bazı ön sonuçlarını özetlemek istiyoruz.

Son on yılda (1996-2005), araştırma ekibimiz Gazipaşa civarında 152 noktada geçmişe ait etkinlikleri incelemiştir: 9 kentsel yerleşim (Iotape, Selinus, Kestros, Nephelis, Antiochia ad Cragum, Charadros, Lamos, Asar Tepe, Karatepe (Sivaste)), 16 tane büyük köy yerleşimi, 7 tane küçük tecrit halde yerleşme veya çiftlik, 14 adet tecrit halde üretim alanı (fırınlar, presler, keresteci şantiyesi), 9 tane izole savunma yapısı (genelde kuleler), 8 tane deniz demirleme alanı ve liman, 19 tane izole anıt (mezarlık, mezar anıtları, kuleler, kiliseler ve yollara ait kısımlar) ve

*Fieldwork in the Gazipaşa İlçesi was suspended during 2006 so that team members could compile the work of the past decade. Below we briefly summarize some preliminary results of the archaeological survey.*

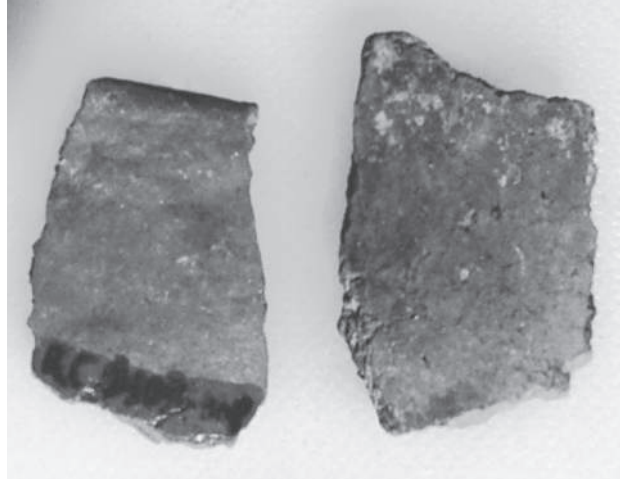
*During the course of the past decade (1996-2005), the survey team has investigated 152 "loci" of past human activity in the Gazipaşa vicinity, including 9 urban sites (Iotape, Selinus, Kestros, Nephelis, Antiochia ad Cragum, Charadros, Lamos, Asar Tepe, Karatepe (Sivaste)), 16 large village sites, 7 small isolated settlements or farms, 14 isolated industrial complexes (kiln sites, press complexes, lumbering camps), 9 isolated defensive structures (mainly towers), 8 maritime anchorages and harbors, 19 isolated monuments (cemeteries, tombs, towers, churches, and road segments), and 70 indeterminate features and sherd scatters (see map). Our survey methods have included architectural survey of a broad range of sites; pedestrian survey of all investigated sites, and underwater survey of all maritime sites. Interactive GIS (geographical information system) maps for 34 sites investigated since 2000, as well as some 6000 digital photographs of processed artifacts and features, are accessible at the project website (<http://pasture.ecn.purdue.edu/~rauhn>). These maps were constructed from geo-referenced field data using ESRI's Arc View 3.2 mapping software and the Image Mapper extension created by Alta4 in Germany. As base maps we have employed 1 m. resolution IKONOS and 5 m. resolution SPOT satellite data obtained from Space Imaging Inc. and Resource 21, respectively, in the USA. We have also constructed a 20 m. Digital Elevation Model (DEM) of the survey region from topographical maps obtained from various sources. We are currently redesigning the project GIS at the website to display a hierarchical map of all investigated sites in the survey area. English*



Har. / Map

70 tane belirsiz özellik ve dağınık fragman (bk.: Har.). Araştırma yöntemlerimiz arasında çok geniş çeşitlikte sitlerin mimari incelemesi ve incelenen tüm alanların yay olarak taranması ve tüm denizel alanların sualtı incelemesi sayılabilir. 2000 yılından bu yana incelenen 34 sitin GIS (coğrafi bilgi sistemi) haritaları ve malzeme ve özelliklere ait 6000 kadar dijital görüntü web sitemizde incelenebilir (<http://pasture.ecn.purdue.edu/~rauhn>). Bu haritalar, jeo-referanslı arazi verilerinin ESRI Arc View 3.2 haritalama yazılımı ve Almanya'da Alta4 firmasınınca hazırlanan Image Mapper uzalımı kullanılarak işlemeyle hazırlanmıştır. Baz harita olarak ABD'de Space Imaging Inc.'in 1 m. çözünürlüklü IKONOS ve Resource 21'in 5 m. çözünürlüklü SPOT uydu verilerini kullandık. Ayrıca çeşitli kaynaklardan edindiğimiz topoğrafik haritalardan yararlanarak araştırma bölgemizin 20 m. Dijital Elevasyon Modelini oluşturduk. Halen, web sitemizdeki proje GIS'ini alanımızdaki incelenen tüm noktaların hiyerarşik bir haritasını gösterecek şekilde yeniden tasarlama üzerinde çalışıyoruz. 1996-2004 yıllarına ait yıllık raporlarımızın İngilizce versiyonlarını ve de yüzey araştırması seramik etüt koleksiyonunu da web sitemizde bulabilirsiniz.

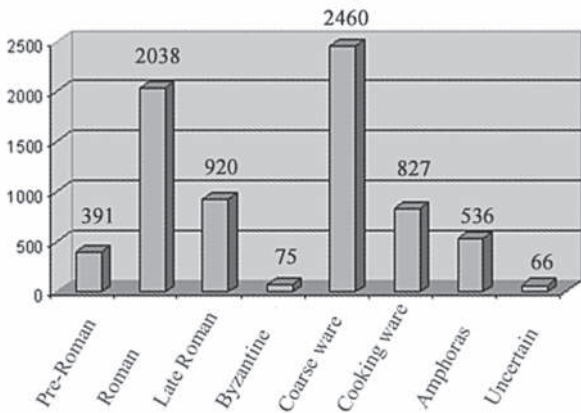
Tablo 1'de projenin seramiklerle ilgili ön verileri görülmektedir. 7313 parça incelenmiştir. Tarihlenebilen parçalar bize yörenin Roma Dönemi öncesinde (yak. İ.Ö. 500-20) önemli miktarda iskâna sahne olduğunu göstermektedir; Roma Dönemi'nde (yak. İ.Ö. 20-İ.S. 250) ise devasa bir sıçrama gerçekleşmiştir; Geç Roma Dönemi'nde (yak. 250-650) azalan ama sürekli yerleşimler gözlenirken Bizans Dönemi'nde (yak. 650-1200) oldukça kısıtlı miktarda yerleşim söz konusudur. Tarihlenebilen seramik bulgularımız arasında Karaçukur'da ele geçen el yapımı prehistorik pişirme kaplarına ait



Res. 1 Prehistorik pişirme kaplarına ait fragmanlar  
Fig. 1 Fragments of prehistoric cooking wares



Res. 2 Bir Fenike amphorasına ait ağız parçası  
Fig. 2 Rim fragment of a Phoenician amphora



Tablo 1 Dağlık Kilikia Bölgesi Seramik Araştırması ön verileri 1994-2004

Table 1 Preliminary Sherd Counts of the Rough Cilicia Survey 1996-2004, Total Number of Sherds Processed

language versions of our annual reports (1996-2004) as well as a preliminary version of our Survey Pottery Study Collection are also posted at the website.

Table 1 illustrates the project's preliminary pottery data. Some 7313 sherds have been processed. The numbers of datable sherds indicate a significant human occupation of the survey region during the pre-Roman era (approximately 500-20 B.C.), an enormous spike in settlement during the Roman era (approximately 20 B.C.-250 A.D.), a reduced but sustained human presence during the Late Roman era (250-650 A.D.), and an extremely limited occupation during the Byzantine era (900-1200 A.D.). Our earliest datable ceramic finds include fragments of hand-turned, prehistoric cooking ware found at Karaçukur (RC 0303; Fig. 1), Phoenician amphora rims found at Selinus and Charadros (Fig. 2)



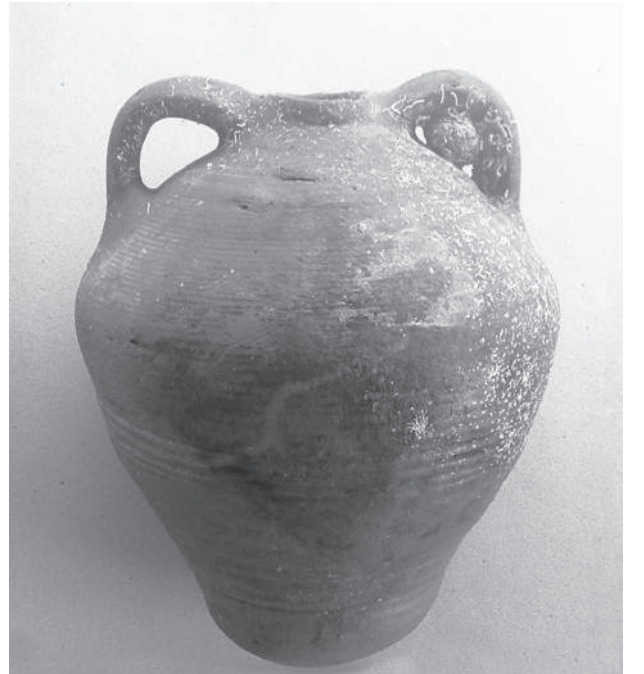
Res. 3  
Taklit Kıbrıs  
boya bezekli  
seramik  
parçaları  
Fig. 3  
Fragments  
of imitation  
Cypriote  
painted  
wares

fragmanlar (RC 0303; Res. 1); Selinus ve Charadros'ta ele geçen Fenike amforalarına ait ağız parçaları (Res. 2); ve Alaca Dağından İ.Ö. 6. yy.'a tarihlenen taklit Kıbrıs boya bezekli ince mallara ait parçaları (RC 9717; Res. 3) sayabiliriz. İnce Roma mallarının çoğu bölgesel olup Suriye (ESA), Kıbrıs (CS ve CRS) ve Sagalassos kökenlidir. İ.S. 7. ile 9. yy.'lar arasında seramik bulgular için fark edilir düzeyde bir boşluk dikkati çekmektedir; bunun da ardından 10.-12. yy.'lar arasında Bizans tipolojilerine ait çok az bulgu elde edilmiştir. Bizans seramiklerine ait parçalar genelde Antiokheia ad Cragum ve Iotape gibi müstahkem sahil kentlerinde gelmiştir. Bunların arasında 2005'te Charadros'ta sualtı ekibi tarafından ele geçirilen Günsenin 1 tip amfora da yer almaktadır (Res. 4). Bu veriler 7.-9. yy. arasında Pers ve Arap saldırıları nedeniyle bölgenin boşaldığı yönündeki veriler ve de ardından 11.-12. yy.'larda Kilikya sahillerinin Komnenoslar tarafından yeniden kolonize edilme çabaları verileri ile örtüşmektedir. 1225 yılına gelindiğinde Alanya (Kalonoros) ve 40 kadar komşu kale Konya'nın Selçuklu Sutanı Alaeddin Keykubat (1219-1237) tarafından ele geçirilmiştir. O dönemden itibaren, bölge, hâkim olan karışıklığa karşın Türk egemenliğinde kalmıştır.

Hâlihazırda araştırmakta olduğumuz konular arasında yaygın bir nüfus azalmasının bölge ekolojisine etkisi ve Antik Çağ'ın sonunda yerleşik tarım toplumundan yayla göçebeliliğine geçişin sonuçları sayılabilir.

and fragments of imitation Cypriote painted fineware dated to the 6<sup>th</sup> century B.C. at Alaca Dağı (RC 9717; Fig. 3). The bulk of the Roman finewares is regional and originates from Syria (ESA), Cyprus (CS and CRS), and Sagalassos. From the 7<sup>th</sup> through the 9<sup>th</sup> centuries A.D. there is a discernible gap in ceramic evidence, followed by limited finds of Byzantine typologies of the 10<sup>th</sup>-12<sup>th</sup> centuries A.D. Byzantine ceramic remains were found principally at fortified coastal sites such as Antiochia ad Cragum and Iotape. They include the find of a Günsenin 1 amphora by the underwater team at Charadros in 2005 (Fig. 4). This data accords well with the historical record of regional abandonment during the Persian and Arab invasions of the 7<sup>th</sup>-9<sup>th</sup> centuries A.D., followed by an attempted recolonization of the Cilician coast by the Byzantine dynasty of the Comneni during the 11<sup>th</sup>-12<sup>th</sup> centuries A.D. By 1225 A.D. Alanya (Kalonoros) and some 40 neighboring fortresses were conquered by the Selçuk Sultan Alaeddin Keydubad of Konya (1219-1237 A.D). Despite prevailing anarchy, the region remained predominantly under Turkish rule from then on.

Issues that we are currently investigating include the effect of widespread population decline on regional landscape ecology and the consequences of transition from a sedentary agricultural economy to a pastoral herding one at the end of antiquity.



Res. 4 Günsenin tip 1 amphora  
Fig. 4 Amphora Günsenin type 1