

Karain Mağarası Kazıları 2006

Excavations at Karain Cave in 2006

Metin KARTAL

2006 yılı Karain Mağarası kazıları E ve B gözleri diye nitelenen 2 ayrı alanda eş zamanlı olarak gerçekleştirilmiştir (Res. 1-2).

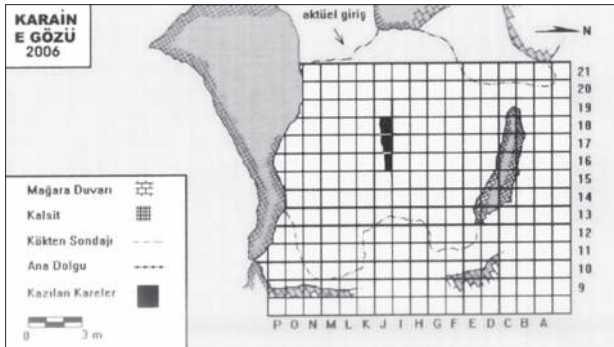
E Gözü Kazısı:

Karain Mağarası E gözü kazıları toplam 3 plankarede ve 3 ayrı jeolojik seviye içinde tamamlanmıştır (Çiz. 1). Kazılara öncelikle ana dolgunun güney profilinde bulunan J 16 plankaresinde başlanılmış, J 17 ve J 18 plankarelerinde devam edilmiştir. Jeolojik seviyeler, 3 ayrı ünite şeklinde; V.1, V.2 ve V.3 olarak karşımıza çıkmıştır.

E Gözü Arkeolojik Buluntuları:

E gözü buluntuları genel olarak yontmataş öğelerle temsil edilir. Bunlar içinde radyolarit, çakmaktaşı, silisli kalker ve kalker temel hammadde kategorileri olarak gözlemlenmiştir. Kazısını gerçekleştirmiş olduğumuz bu 3 jeolojik birimde en yoğun buluntu grubunu V.1 içinde görebilmekteyiz. En az buluntu ise V.3 içinden ele geçmiştir.

V.1 jeolojik seviyesinde 20'nin üzerinde yonga bulunmuştur. Bunlara ek olarak, silisli kalker yongalar da çok olmamakla birlikte mevcuttur. Tipolojik tanımlamaları belli olan aletler arasında kenar kazıyıcılar ve çontuklu aletler de tespit edilmiştir. Genel olarak bu yongalama



Çiz. 1 / Dwg. 1

The 2006 campaign of excavations at Karain Cave was conducted simultaneously at the Chambers E and B (Figs. 1-2).

Excavations at Chamber E:

The part of Karain excavations in Chamber E was carried out in 3 grid-squares within 3 geological levels (Dwg. 1). The excavation was initiated at grid-square J 16 on the south profile of the undisturbed earth filling and continued in the J 17 and J 18 grid-squares. The geological levels were encountered in three units as V.1, V.2 and V.3.

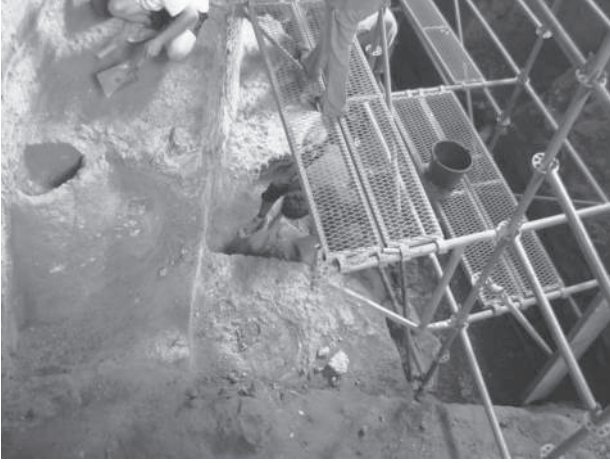
Archaeological remains from Chamber E:

Finds from Chamber E are chipped stone items in general. The main raw material categories have been observed as radiolarite, flint stone, silicious limestone and limestone. Within these three geological units excavated, the densest find assemblage came from V.1 while the lowest came from V.3.

More than 20 flakes have been found in geological level V.1. In addition, there are a few silicious limestone flakes as well, though not many. Among tools with identified typology, side scrapers and notched tools have been found in geological unit V.1. In general, these knapped stone products reflect an archaic technology flaked with hard stone hammer method. In this area various chipped limestone pieces have also been identified.

The geological unit V.2 is represented with more than 10 flakes resembling those in the upper level with regard to technique. Among other finds are 1 core, various chipped stone fragments, 2 denticulated tools, 1 notched tool, all presenting Tayacian features. As in V.1 chipped limestone pieces can be categorised under 'other finds'. The geological unit V.3 can archaeologically be considered sterile except for few chipped stone pieces.

In brief, the geological units V.1, V.2 and V.3 excavated in 2006 prove the presence of Clactonian and Tayacian



Res. 1 / Fig. 1

ürünleri sert vurgaç yöntemiyle yongalanmış arkaik görünümlü bir teknoloji içermektedir. Söz konusu bu alandan yontulmuş çeşitli kalker taşlar da tespit edilmiştir.

V.2 jeolojik ünitesi, teknik açıdan üstteki seviyeye benzer görünümde 10'dan fazla yonga ile temsil edilir. Diğer buluntular arasında; 1 adet çekirdek, çeşitli yontmataş parçaları, 2 adet dişlemeli alet, 1 adet çontuklu alet ile Tayacien özellikler göstermektedir. Yine V.1'de olduğu gibi yontulmuş kalker parçalar da diğer buluntular kategorisinde toplanabilir. V.3 jeolojik ünitesi kazısını bu yıl yapmış olduğumuz alanlar itibarıyla, yontmataş buluntu açısından birkaç adet parçayı göz ardı edersek steril görünmektedir.

Özetle, 2006 senesi kazılarının V.1, V.2 ve V.3 jeolojik üniteleri Clactonien ve Tayacien endüstrinin varlığını kanıtlamaktadır. Dolayısıyla Karain Mağarası E gözü, tabana doğru daha çok yonga endüstrisinin ağır bastığı bir teknolojik özelliklerle karşımıza çıkmaktadır. Bu yongaların çok azı düzeltilebilirle modifiye edilmiştir. Dolayısıyla düzeltisiz parçalar çok daha yoğun bir biçimde karşımıza çıkmaktadır. Ancak olasılıkla iki yüzeyle alet olabilecek kalker buluntuları da belirtmek gerekmektedir.

E Gözü Fauna Buluntuları:

Kazılarda kemik buluntu yoğunluğunun en fazla olduğu seviye J 16 plankaresinin 83. arkeolojik tabakası olmuştur. V.1 ünitesi içinden etçil ve otçul memeli hayvan kemikleri ile kuşlara ait olabilecek kemikler de tespit edilmiştir. V.2 jeolojik ünitesinde de durum aynı görünmekle birlikte, yukarıda bahsedildiği gibi, J 16 plankaresinin 83. arkeolojik seviyesinden 1 adet etçil çenesi, 2 adet otçul çenesi ve 1 adet de defans dişi tespit edilmiştir. Bu arkeolojik seviyeden hiçbir yontmataş eleman

industries. Hence, the Chamber E of Karain Cave stands out with the flake industry dominating stronger toward the bottom taken the knapped stone technology into account. Only very few of these flakes were modified with retouches. Therefore, unretouched pieces prevail. However, we should also note the limestone finds that could probably be bifacial tools.

The faunal remains from Chamber E:

The highest density of bone finds was attested in the archaeological layer 83 in the grid-square J16. In unit V.1 bones belonging to carnivorous and herbivorous animals and perhaps to birds have been identified. Although the same things seem to be valid for the geological unit V.2, as mentioned above, 1 jawbone of a carnivorous animal, 2 jawbones of herbivorous animals and 1 defence tooth have been identified in the archaeological layer 83 in the grid-square J16. No chipped stone find came from this archaeological level. Apart from these, various amounts of broken bone fragments and 4 isolated carnivorous teeth have been uncovered in the unit V.2. Unit V.3 yielded the lowest amount of finds. Possibly 1 bone of a bird, 1 jawbone of an herbivorous animal and various amounts of broken bones constitute the faunal remains from here.

Excavations at the Chamber B:

Excavations at the Chamber B of Karain cave were carried out in 8 grid-squares in 2006 (Dwg. 2). In all the grid-squares, work was conducted in 40 archaeological layers starting from AH 7 to AH 11 included, and all in the Holocene levels. In the geological unit H.II, finds of EBA as well as Chalcolithic elements have been identified. H.III and H.IV presented entirely Chalcolithic components. A high density of limestone, inexplicable for the time being, has been observed especially between the geological units H.III and H.IV. This density may recall an organisation such as limestone pavement. Large limestone blocks that appeared in the grid-squares H and I at the end of 2004 campaign have been removed in this campaign. These blocks must have fallen off from the ceiling of the B chamber probably as a result of earthquakes.

Archaeological remains from Chamber B:

A high quantity of potshards has been uncovered from the geological unit H.II. Some of these shards are perforated. Chipped stone assemblage is relatively smaller than the other levels. Radiolarite and flint knapped stone items are also accompanied with import obsidian pieces.

bulunmamıştır. V.2 seviyesinde bunların dışında çeşitli miktarlarda kırık kemik parçaları ve 4 adet de izole etçil dişi ele geçirilmiştir. V.3 birimi, buluntuların en az olduğu grubu oluşturur. Olasılıkla 1 adet kuş kemiği, 1 adet otçul çenesi ile çeşitli sayılarda kırık kemikler faunal buluntulardandır.

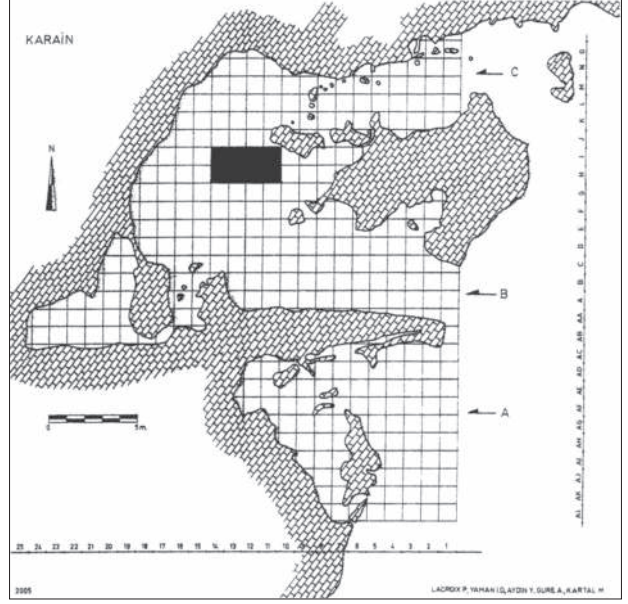
B Gözü Kazısı:

Karain Mağarası B gözü kazıları 2006 yılı itibarıyla 8 ayı plankarede gerçekleştirilmiştir (Çiz. 2). Tüm plankarelerde AH 7'den başlayarak AH 11 dahil olmak üzere 40 arkeolojik tabakada ve bütünüyle Holosen seviyelerde çalışılmıştır. H.II jeolojik biriminde İlk Tunç Çağı özelliği gösteren buluntular yanında Kalkolitik unsurlar da tespit edilmiştir. H.III ve H.IV ise bütünüyle Kalkolitik Çağ'ın buluntularını sergilemiştir. Özellikle H.III ile H.IV jeolojik birimleri arasında şimdilik nedenini kesin olarak bilemediğimiz bir kalker taş yoğunluğu gözlemlenmiştir. Bu yoğunluk belki de kalker taş döşeme şeklinde bir organizasyonu da hissettirmektedir. 2004 yılı kazı sonunda H ve I plankarelerinde bütünüyle belirginleşen iri kalker kaya blokları, bu sezon içinde kaldırılmıştır. Bu kaya blokları büyük bir olasılıkla yer hareketleri sonucunda tavadan kopmuş olmalıdır.

B Gözü Arkeolojik Buluntuları:

H.II jeolojik biriminden bol miktarda kırık seramik parçaları ele geçmektedir. Bunların bir kısmı delikli dir. Yontmataş malzeme diğer seviyelere oranla daha azdır. Radyolarit ve çakmaktaşı yontmataş eserlere ihraç obsidiyen parçalar da eklenebilir. Ağırşaklar ve sapan taşları, ele geçen diğer arkeolojik belgelerdendir. Çok nadir olarak bulunan bronz bir parça I 14 plankaresinin 7. arkeolojik seviyesinden tespit edilmiştir. Aynı alandan çok küçük bir altın boncuk da önemli bir diğer metal buluntudur. Denizel yumuşakçalardan ve taştan delinmiş onlarca boncuk örneği ele geçmiştir. Bunların yanında insan yüzü biçimli bir adet kemik obje çok ilginçtir. Kemik buluntular arasında yer alan bir diğer grup da spatül ve bızlardır. Son olarak Karain B gözü için ünik bir parça olan alabastron vazo parçası H.II jeolojik seviyesinin önemli eser gruplarındandır.

H.III jeolojik seviyesi genel olarak Geç Kalkolitik özellikte buluntular sergilemiştir. Bol miktardaki devetüyü, kahverengi ve siyah astarlı seramik parçaları hemen göze batan buluntulardır. Az da olsa polikrom boyalı ve çizi bezeli seramikler de görülmektedir. Pişmiş toprak kap parçaları da seramik buluntular arasında yerini alır. Yontmataş endüstri öğeleri taşmalık açısından eşit oranlarda dilgisel ve yonga parçaları ile temsil



Çiz. 2 / Dwg. 2

Spindle whorls and sling stones are among other noteworthy archaeological finds. A rare bronze piece came from the 7th archaeological level of the grid-square I 14. A very small golden bead is another noteworthy metal find from the same area. Tens of perforated beads from marine molluscs and stone have also been uncovered. In addition, a piece of bone object in the shape of a human face is very interesting. Another group of bone finds comprises the spatulas and awls. An alabastron vase fragment, a unique piece for the Chamber B, came from the geological level of H.II.

The geological level H.III has presented Late Chalcolithic assemblage in general. Numerous potshards with buff coloured, brown and black slip stand out. Fewer are polychrome painted and incised shards. Baked clay vessel fragments have also been brought to light. Chipped stone industrial elements are represented with equal amounts of blade and flake pieces with regard to blanks. Obsidian retains its presence in this level too. Flint sickle blades are also uncovered, though very few. Perforated marine and stone beads are frequently found. Ground stone elements such as grinding stones, polished axes and sling stones are noteworthy. The awls constitute the general type amongst the bone objects. Baked clay spindle whorls are also found. And, pieces of human finger bones have been recovered especially from the 11th archaeological stratum in the grid-square H 13.

The last level reached this year is the geological unit H.IV which displays typical Chalcolithic period. A partially reconstructed large vessel is noteworthy among the

edilmektedir. Obsidiyenin varlığı bu seviyede de devam eder. Çakmaktaşıdan silikalı orak dilgiler az da olsa ele geçmektedir. Delinmiş denizel ve taş boncuklar oldukça sık karşılaşılan eserlerdendir. Sürtmetaş parçaları arasında öğütme taşları, cilalı baltalar ve sapan taşları önemli unsurlardandır. Kemik objeler arasında en genel tip olarak bızlar görülmektedir. Pişmiş toprak ağırşaklar da ele geçmektedir. Özellikle H 13 plankaresi 11. arkeolojik tabakadan insan parmak kemikleri ele geçmiştir.

Bu sene inilen en son seviye H.IV jeolojik birimi olup tipik bir Kalkolitik Çağ seviyesidir. Seramik buluntuları arasında kısmen tamamlanan ancak çok önemli bir yere sahip iri bir kap Karain B için dikkate değerdir. H 11 plankaresinin 11. arkeolojik seviyesinden ele geçmiştir. Bu kap Hacılar I ve Kuruçay 10-9 ile benzerlik göstermektedir. Krem astar üzerine kırmızı bantları olan polikrom özelliğindedir. Bantlar düz ve eğimli şekiller gösterir. Kabın ağız kısmı yüksektir ve bütünü kırmızı boyalıdır. Düz diplidir ve her iki yanında kulbu olmalıdır. Olduğu yerde kırıldığı kesin olup eksik kısımlarının gelecek yıllarda daha alt seviyede bulunması muhtemeldir. Kabın hemen üst kısmında yoğun miktarda saptanan beyazlaşmış kül katmanı, burada bir ocağın varlığını düşündürmektedir. Kap ile aynı seviyelere ait ve alanın doğusunda bulunan plankarelerde yanmış insan kemikleri tespit edilmiştir. Bu kemiklerin bir kısmı oldukça yoğun bir yanmaya maruz kalmıştır. Bu durum bu alanda bir kremasyon fikrini de düşündürmektedir. H.IV jeolojik biriminin diğer alanlarından bazı polikrom boyalılarla, bol miktarda tek renkli seramik parçaları ele geçmiştir. Yontmataş buluntu öğeleri daha üst jeolojik birimlere oranla sayıca çoğalmıştır. Sürtmetaş öğeleri arasında cilalı bir balta ile çeşitli öğütme taşları göze çarpmaktadır. Kemikten şekillendirilmiş bız parçaları da diğer önemli eserlerdendir. Bu seviyelerde de boncuk parçaları bulunmuştur.

B Gözü Fauna Buluntuları:

Karain B gözüne ait faunal kalıntıların çoğunluğu kırıktır. Kemik kalıntıları hem iri hem de daha küçük boyutlu olan ve genellikle de bovid türlerine ait örnekler olarak görülmektedir. B gözünde pleistosen seviyelere oranla, holosen seviyelerden iri memeli hayvan türleri ile karşılaşmaktadır. Buluntu grupları arasında, seramikten sonra en yoğun olan grup içinde faunal kalıntılar gösterilebilir.



Res. 2 / Fig. 2

ceramic finds from Karain Chamber B. It was uncovered in the 11th archaeological level of the grid-square H 11 and it resembles the vessels from Hacılar I and Kuruçay 10-9. It is a polychrome ware with red bands on cream slip. The bands are both straight and curved. The mouth is quite high and entirely painted red. It has a flat bottom and must have had double handles (one handle survives while the other has not been found yet). Certainly it was broken here and we hope to find the missing fragments in the coming years. Right above this vessel is an extensive layer of white ash layer which points to the presence of a hearth here. Burnt human bones have been identified in the grid-square to the east but belonging to the same levels as this vessel. Some of these bones are heavily burnt which suggests the possibility of cremation in this area. From other areas of the geological unit H.IV some polychrome painted and numerous monochrome potshards have been recovered. Chipped stone elements increased in number in comparison with the upper geological units. Ground stone assemblage includes a polished axe and various grinding stones. Awl fragments of bone are worth noting as well as bead fragments uncovered in these levels.

The Faunal remains:

Most of the faunal remains from Chamber B are in fragments. The bone remains both large and small are represented by the bovidae family. In chamber B, large mammals are encountered with in the Holocene levels in comparison with the Pleistocene levels. Among assemblages, faunal finds come after the ceramic finds in quantity.