

Mersin Yumuktepe Höyüğü Kazıları 2006

Excavations at Mersin Yumuktepe Höyüğü in 2006

Gülgün KÖROĞLU

Mersin il merkezi, Demirtaş Mahallesi sınırları içerisinde yer alan Yumuktepe Höyüğü'ndeki kazı çalışmaları Kültür ve Turizm Bakanlığı'nın izinleriyle 12.8-07.10 2006 tarihleri arasında Prof. I. Caneva'nın bilimsel başkanlığında yapılmıştır. Kazı çalışmalarına Bakanlık temsilcisi olarak A. Karabağlı katılmıştır.

Bu çalışmalar kapsamında höyüğün kuzeybatısındaki Tarihöncesi Dönem açmaları, zirvesindeki Ortaçağ açmaları, doğusundaki Demir Çağı'nı incelemek üzere açılan M 20 ve güney yamaçta açılan basamaklı açmada Geç Tunç Çağı çalışılmıştır.

Ortaçağ Açmaları:

Höyüğün zirvesindeki Ortaçağ tabakalarını araştırmak için açılan açmalar genel olarak 30x26 m. ölçülerindeki bir alanı kapsamaktadır. 2006 yılında, L 11-12-13-14-15, 18 - M 11-12-13 ve 2002 yılı sonrasına ait karolaj sistemine dahil edilmek üzere üçgen biçiminde bir alanı kapsayacak şekilde açılan P 12-13-14-15 ve 18 açmalarında çalışılmıştır.

Höyük zirvesinin güneydoğu köşesinde olan P 18 plankaresinde (5.10x3.60 m. ölçülerinde) yapılan kazı çalışmalarında, açmanın olduğu alanın doğu ve güney kesiminin yaklaşık 2 m. derinliğinde "L" biçiminde kesilerek tahrip edilmiş olduğu, oluşan hafriyat çukuruna da moloz doldurulduğu görülmüştür. Hafriyat çukurlarının ortasında kalan alanda ise bir ocağa ait kalıntılar belirlenmiş olmakla birlikte herhangi bir mimariye rastlanmamıştır. Bu kesimde ele geçen buluntular çatı kiremitleriyle, kazıma ve renkli sır akıtma tekniğinde (Port Saint Symeon) seramik parçalarıdır.

L 18 plankaresinde, kilise (Res. 1) apsisinin solunda, gün ışığına çıkarılan buluntular yardımıyla 12. yy. ortalarına tarihlendirilen depo ve mutfak olarak kullanılmış bir mekân 2005 yılında belirlenmişti. Toprak tabanlı mekânın sadece tek sıra taştan oluşan doğu duvarına ait taşlar ve ocağa ait kalıntıları belirlenmişti. Bu alanda yapılan çalışmalarda, ortadaki ocağa ait yanmış toprak kalıntıları

Excavations at the Yumuktepe Höyüğü, located in the Demirtaş quarter of Mersin town centre, were conducted from the 12th of August to the 7th of October with the permission granted by the Ministry of Culture and Tourism. The scientific head of the excavations was Prof. Dr. I. Caneva and the state representative was A. Karabağlı.

The 2006 campaign covered the prehistoric trenches on the northwest of the mound, medieval trenches on top of the mound, Trench M 20 on the east explored the Iron Age and the Late Bronze Age periods in the step trench on the south slope.

Medieval Trenches:

Trenches for exploring the medieval strata cover an area of 30x26 m. overall on top of the mound. The 2006 work covered the grid-squares L 11-12-13-14-15, 18 – M 11-12-13 and the newly opened P 12-13-14-15 and 18, covering a triangular area to incorporate into the grid system of 2002 and thereafter.

In the grid-square P 18 (5.10x3.60 m.) located in the southeast corner of the peak of the mound, the excavations revealed that the east and southern parts of the area were destroyed by a cutting ca. 2 m. deep in an L-shape and the pit thus formed was filled with debris and rubble. In the area between the pits a hearth was identified but no architectural traces were found. Small finds from here include roof tiles and potshards of incised ware and splash ware (Port Saint Symeon).

In grid-square L 18, to the left of the church apse (Fig. 1), a room was identified in 2005 as a storeroom and kitchen and dated to the mid-12th century from the small finds. The room had a pressed earth floor and only one row of stones of the eastern wall as well as the remains of the earth floor were identified. Our work here brought to light nothing other than the burnt earth of the hearth and an extensive pile of deposit with lime mortar, surrounded with excavations pits.

ve yoğun bir küme oluşturan kireç harçlı birikinti ile çevresindeki hafriyat çukurlarından başka herhangi bir kalıntı saptanamamıştır.

L 11-12-13 ve bitişiğindeki M 11-12-13 plankareleri ilk kez bu yıl açılmıştır. Dörtgen biçimindeki tüm alanın, güney ve doğu kesitleri incelendiğinde Demir Çağı tabakalarının bu alanda yüzeye çok yakın seviyede olduğu saptanmıştır. Plankareler arasında yürüyüş yolu bırakmaksızın açılan yukarıda numaralarını verdiğimiz geniş alanın üzerinde, I. Dünya Savaşı sırasında Fransız işgal güçlerinin kamp yerinin kurulması ve 1980'lerdeki çay bahçesi inşaatı sebebiyle çok ağır tahribat geçirdiği anlaşılmaktadır. L 11 ve 12 açmalarında yüzey toprağının hemen altında 1.5 m. arayla duran yaklaşık 5 m. uzunluğunda iki duvar kalıntısı belirlenmiştir. Duvarların taşları arasında moloz ve kesme dikdörtgen taşların yanı sıra sütun, sütunce ve sütun kaidesi gibi mimari elementlerin kırık parçalarının devşirme olarak ikinci kez kullanıldığı görülmektedir. L 13 plankaresi içinde yan yana yerleştirilmiş iki dikdörtgen taş ve üstündeki yatay taştan oluşturulan, ocak olarak kullanılmış olduğu çevresi ve üstündeki kömür ve kül kalıntılarında anlaşılan bölüm bulunmuştur. Çömlek kalıntıları ve rastgele kazıma çizgilere sahip monokrom sırlı seramik parçası bu alanda *in situ* olarak ele geçmiştir. Bütün bu geniş alanda yapılan ayrıntılı çalışmalara rağmen düzenli bir taban kalıntısı belirlenememiştir. Küçük alanlarda kireç harçlı ve sıkıştırılmış toprak taban veya küçük çakıl taban kalıntıları parçalar halinde bulunmuştur. Altıgen biçimli, bir yüzleri parlatılmış çoğunluğu krem rengi kalkerden, bir tanesi siyah taştan *opus sectile* döşemeye ait döşeme taşları dağınık biçimde tüm açmada ele geçmiştir. Benzer taşlar 1997-98 yıllarında açmaların doğusundaki kilisenin narteks bölümünde de gün ışığına çıkarılmıştı.

P 14 ve 15 plankarelerinde, 2005 yılında bir bölümü saptanan depo alanında toprak ve kireç harçlı tabana açılmış depo küplerinin çukurları ortaya çıkarılmıştı. Belirtilen alanda 2006 yılında yapılan çalışmalarda taban altından akik boncuklar (bikonik ve yassı yuvarlak), üzeri kazıma bezemeli kemik ağırşak, 11-12. yy.'lara ait bronz sikkeler ele geçmiştir.

Zirvedeki açmalarının güneydeki kesitini düzenlemek için açılan, doğudan batıya doğru genişleyerek uzanan üçgen biçimli bir alanı kapsayan (batıdan doğuya) P 12-13-14 ve 15 açmalarında bir önemli bir çalışma gerçekleştirilmiştir. P 12 plankaresinde yüzeyin hemen altında bir ocak bulunmuştur. Kabaca şekillendirilmiş basit, moloz taşların yan yana yarım daire biçiminde dizilmesiyle oluşturulmuş ocağın içinde ve çevresinde yoğun kül ve yanık toprak ve kerpiç kalıntıları ortaya çıkarılmıştır. Ağız kısmı kuzeye bakan ocağın içinde ikisi tümlenebilecek durumda üç adet çömlek parçalar halindedir.

*The grid-squares L 11-12-13 and the adjoining M 11-12-13, altogether forming a rectangular area, were excavated for the first time in this campaign. The south and east profiles showed that the Iron Age levels are very close to the surface here. These six grid-squares were dug as a single trench without any walk-ways in between and they were understood to have undergone heavy damage due to the French military camp established here during World War I and then the cafeteria construction of the 1980s. Right under the surface soil of L 11 and L 12, the remains of two parallel walls extending 5 m. in length and 1.5 m. apart were exposed. In the masonry of these walls, spolia architectural fragments such as columns, colonettes, and column bases were reemployed between the rubble and cut stone blocks. In L 13, the area used as a hearth by placing two rectangular blocks side by side with a third one on their top was identified from the ash and coal remains. Pottery remains and a monochrome glazed shard with irregular incised lines were also found here in situ. Detailed exploration did not reveal any regular floor remains in this wide area. Fragments of pressed earth floor with lime mortar or pebble flooring were identified in very small areas. Hexagonal stone fragments, mainly of cream coloured limestone and only one of black stone, with one of their sides polished and belonging to an *opus sectile* flooring were found scattered all over the trench. Similar examples had been found in the narthex of the church, to the east of this area, in 1997-98.*

In the grid-squares P 14 and 15, pits for placing storage jars cut into earth and lime mortar floor were uncovered in the storage area identified as such in 2005. During the course of the 2006 campaign in this area, agate beads (biconic and flat round), a bone spindle whorl with incised decoration and coins of the 11th-12th centuries were uncovered beneath the floor.



Res. 1 Yumuktepe Kilisesi, 11-12. yy.

Fig. 1 Yumuktepe Church, 11th-12th centuries



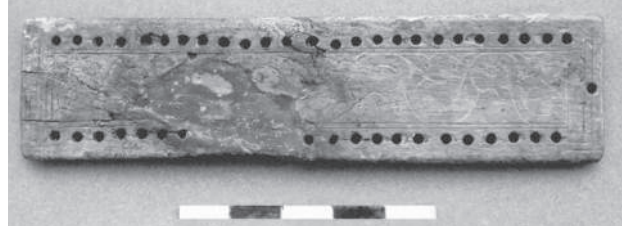
Res. 2
P 13-14-15
plankarelerindeki
mimari kalıntılar

Fig. 2
Architectural
remains in the
grid-squares
P 13-14-15

Ocağın bitişiğinde doğuya doğru uzanan bir duvar kalıntısı bulunmuştur. 5.50 m. uzunluğundaki bu duvar kuzeydoğuya doğru devam etmekte ve daha ileride yıkıntıya dönüşmektedir. Bu alanın doğusunda, 21.80 m. kotundaki kireç harçlı dere taşlı sert taban, 3 m. genişliğindedir ve kuzeydoğu-güneybatı yönlüdür. Yaklaşık 7.50 m. uzunluğundaki bir bölümü korunabilmiştir. Bu sert zeminin ortasında yine üçgen biçimli kahverengi topraklı bir alan bulunmuş, burada derinleşilmiştir. Yaklaşık 50 cm. derine inildiğinde P 14-15 açmasında olduğu gibi doğu-batı yönlü mimarinin devamı niteliğinde duvarların ve duvarların güneyinde Yumuktepe'deki Ortaçağ yerleşiminin en erken yapı katı olan 11. yy.'a ait mekânların geldiği görülmüştür (Res. 2). Kazı döneminin sonuna gelindiğinden bu alanda, 2007 yılında kapsamlı bir çalışma yapılması planlanarak çalışmalar gelecek kazı sezonuna bırakılmıştır. 11. yy.'a ait Suriye veya Mısır'daki Türk İslam devletlerinden ithal iki ayrı lüster çanağa ait tümlenebilir kap parçaları ele geçmiştir. Her iki yüzünde kazıma tekniğiyle yapılmış kuşlar, hayat ağacı ve kıvrık dallar olan dikdörtgen biçimli fildişi bir aplik önemli buluntular arasındadır (Res. 3). Mobilya ya da bir kutuya ait bu parçanın kaliteli işçiliği onun değerli bir eşyaya ait olduğuna işaret etmektedir. 11-12 ve 13. yy.'a ait bronz Bizans, Kilikya Ermeni Prensiği ve Haçlı dönemi sikkeleri, bronz haç biçimli röliker parçaları, akik boncuklar ve kemik ağırşaklar Ortaçağ tabakalarında gün ışığına çıkarılmıştır.

Demir Çağ Açmaları:

2004 ve 2005 kazı dönemlerinde Demir Çağı'na ilişkin yapı katlarını incelemek üzere, höyüğün doğu yamacında M 20, 21 ve 22 plankarelerinde çalışmalar yapılmış ve Demir ve Tunç çağlarına ilişkin yuvarlak dere taşları



Res. 3 P 15 plankaresinde ele geçen fildişi obje
Fig. 3 Ivory item uncovered in the grid-square P 15

The work in the trenches P 12-13-14 and 15 (from west to east) were excavated as a triangular area widening towards west, in order to arrange the south profile, which yielded important results. In the grid-square P 12, a hearth was found directly beneath the surface. This hearth is composed of roughly cut simple rubble stones placed side by side forming a semicircle and extensive ash and burnt earth along with a residue of mud-brick were found inside and around this hearth. It faces north and three pots, two of which can be completed, have been uncovered in fragments within it.

Adjoining the hearth is a wall extending eastward. This 5.50 m. long wall extends to the northeast and then becomes a pile of debris. To the east of this area, a floor of creek stones with lime mortar at 21.80 m. level is 3.00 m. wide and extends in a northeast-southwest direction. Only a portion of ca. 7.50 m. in length has been preserved. In the middle of this flooring was a triangular brown earth area where we continued to excavate further. At a depth of 0.50 m., walls that seem to be the continuation of the architecture in the east-west direction in the P 14-15 trench were found and rooms belonging to the earliest medieval phase of Yumuktepe (11th century) were identified to the south of these walls (Fig. 2). This result was obtained at the end of the campaign and it is intended, that work in this area will continue in 2007. Reconstructable fragments belonging to two separate lustre bowls from the 11th century imported possibly from the Turkish-Islamic states of Syria or Egypt were discovered. Another important find is a rectangular ivory applique decorated with incised birds, tree-of-life motif and scrolls on both sides (Fig. 3). Its high quality workmanship shows that it was part of a valuable item, a piece of furniture or a chest. Other small finds from the medieval strata include bronze Byzantine, Cilician Armenian and Crusader period coins dated to the 11th-12th-13th centuries, bronze reliquary cross fragments, agate beads and bone spindle whorls.

Iron Age Trenches:

In 2004 and 2005, grid-squares M 20-21 and 22 on the east slope were excavated in order to explore the

ile oluşturulmuş mimarilere rastlanmıştır. Höyüğün zirvesindeki 22.86 m. yüksekliğinden başlayan ve aşağıya doğru basamaklar yaparak alçalan, 4x5 m. boyutlarında açılan M 20 plankaresinde 2006'da da çalışmalar sürdürülmüştür. 21.28 m. yükseklikte başlayan çalışmalarda, toplam 30 cm. aşağıya inilmiştir. Demir Çağ toprağı içinde tabana ulaşılamamış olmakla birlikte bu döneme ilişkin karışık malzeme grubuyla karşılaşılmıştır (Res. 4). Bu alanda günlük hayata ait özellikle mutfak kapları gün ışığına çıkarılmıştır. Dışa doğru bant şeklinde kalınlaştırılmış, dış kısmı yatay yivli kaplar bunlar arasındadır. Seramiklerin büyük bir kısmı Geç Demir Çağı ve Klasik Dönem'e ait kırmızı figürlü kap parçalarından oluşmaktadır. Konsantrik dairesel Kıbrıs malları, ilk defa siyah perdahlı, madeni kapları taklit eden, ağız kısmı dışa doğru çekik, omurgalı bir grup kaba ait parçalar ile İ.Ö. 6. yy. ve 5. yy. ortalarına tarihlendirilen boya bant bezemeli ve siyah firnisli kap parçaları bulunmuştur.

Tarih Öncesi Dönem Açmaları:

Bu yılın başlıca amacı, şimdiye kadar Yumuktepe'de en az incelenmiş üç evrenin ortaya çıkarılması olmuştur. Bu aynı zamanda Yumuktepe'de yapmayı planladığımız Açık hava Müzesi projesine önemli bir katkı yapacaktır. Bu doğrultuda 2006 yılındaki prehistorik çalışmaların amaçları şu şekilde belirlenip, çalışmalar yapılmıştır: Erken Neolitik tabakalara inmek, evlerin planı ve yapım teknolojisini bulmak. Erken Neolitik tabakalara inmek için EBA adlı açmada Orta Neolitik taş temelli mekânın kuzeydoğusunda 9.00x5.00 m. genişliğinde bir açma (E 3-F 3 kareleri) açılmıştır. Bu alan, höyüğün yamacında olduğu için, derenin erozyonu, geç dönem teraslama çalışmaları ve açılan çukurlar yüzünden tahrip edilmiştir. Erken Neolitik tabakalarda, büyük bir yangın geçirmiş mimari kalıntılarda taş temel ve kerpiç kullanıldığına dair bir iz yoktur. Tam plan belirlenmemekle birlikte, ele geçen çamur ve siva parçaları buradaki yapıların "huğ evi" gibi bir teknikle inşa edildiğini göstermektedir. Bu yapıda, yangın geçirdiği için pişerek sertleşmiş saman katkılı çamurdan yapılmış bir sandığa ait parçalar bulundu. Bu tabakada ince, kahverengi (hemisferik) çanak çömlek bulunmaktadır.

Geç Neolitik oval evler ve taş döşemeli depo tabakaları topoğrafisini inceleme amacı doğrultusunda genişletilmiştir. 5.00x5.00 m. boyutlarındaki yeni bir açma EBA'nın kuzeydoğu tarafında açılmıştır (F 6). Bu alan, geçen senelerde bulduğumuz Son Neolitik taş döşemeli yolun güneyindedir. Burada çok ince, eğimli, değişik renkte tabakalar bulunmaktadır. Aradaki kalın kül tabakalarının iki ocakla bağlantılı olduğu anlaşılmıştır. Bu tabakalarda çok sayıda hayvan kemikleri, boynuz, çanak çömlek ile taştan kap ve takı parçaları ele geçmiştir. Aynı

building layers of the Iron Age. The work had brought to light architecture of the Bronze and Iron ages formed from round creek stones. Work continued in trench M 20, which measured 4.00x5.00 m. and was excavated in steps from 22.86 m. on the peak downwards. This year's campaign started at 21.28 m. and continued only 30 cm. down. Although no flooring from the Iron Age could be identified here, a mixed assemblage of this period was found (Fig. 4). In this area, vessels of daily life, especially kitchen wares, were uncovered. Among these are vessels with horizontal grooves on their exterior and whose rims are thickened out as a band. Pottery finds mainly include shards of red figure wares from the Late Iron Age and the Classical period. Among other pottery finds are Cypriote wares with concentric circles, first fragments of a black-burnished carinated vessel with an everted rim imitating metal ware and fragments of painted band wares and black burnished wares dated to the 6th and 5th centuries B.C.

Prehistoric Trenches:

The main scope of the 2006 campaign was to identify the hitherto least-known three phases at Yumuktepe. This would also greatly contribute to the open-air museum we hope to establish at Yumuktepe. Thus, the goals of the prehistoric studies in 2006 were identified as follows and the work was conducted accordingly: To reach the Early Neolithic (EN) levels, to clarify the house plans and their construction technology. In order to reach the EN levels, a trench of 9.00x5.00 m. in the grid-squares E 3 and F 3, to the northeast of the room with Middle Neolithic stone foundations in the Trench EBA. As this area is located on the slope, it was damaged by erosion, by the terracing activities of later periods and from the pits dug into it. In the EN levels, no evidence for the use of stone foundations



Res. 4 M 20 plankaresinde bulunan Demir Çağ seramikleri
Fig. 4 Iron Age pottery uncovered in the grid-square M 20



Res. 5 Geç Tunç Çağı'na ait buluntular

Fig. 5 Finds from the Late Bronze Age

alandaki obsidyen aletler üzerinde yaptığımız mikroskop iş iz analizi, bu aletlerin en çok kemik ve taş işlemede kullanıldığını göstermiştir. Bu alan, yolun kullanıldığı dönemde, atölye işlevi görmüş olmalıdır.

Bu tabakanın altında, Garstang'ın "silo base" olarak adlandırdığı tabaka bulunmaktadır. Bu yıl yaptığımız kazılarla, geçen senelerde ortaya çıkardığımız oval evin yanındaki deponun planı tamamlanmıştır. Bunun dışında, iki yeni, aynı tipte depo yan yana ortaya çıkarılmıştır. Ayrıca bu tabakada iki de mezar belirlenmiştir. Birisinde küçük bir çocuğa ait iskelet açığa çıkarılmıştır. Mezar içinde hediye olarak bırakılmış, yüz kadar değişik renkli taş boncuktan yapılmış kolye ve bilezik konmuştu. Başlangıçta mezar olarak düşündüğümüz diğer çukurun içinden ise bir kedi iskeleti ortaya çıkmıştır. Kıbrıs'tan çok iyi tanınan örneklerle beraber bizim bulduğumuz kedinin, en erken evcil kedilerden biri olması mümkündür.

Güneydoğu yamaç açmasında yeni bulunan Tunç Çağı stratigrafisini erken tabakalara doğru kazıya devam etmek, 2006 için belirlediğimiz üçüncü amaçtı. Bu doğrultuda Güney Yamaç Açması 8.00x8.00 m. kadar genişletilmiştir. Bu açma önceki yıllarda kazılmış ve Hitit İmparatorluğu ile Orta Tunç Çağı sonu arasındaki tabakaları incelenmişti. Burada 2006 yılında Geç Tunç Çağı'na ait iki odalı bir mekân kazılmıştır. İki oda arasında bir kapı ve eşik yer almaktadır. Odaların kerpiç duvarları taş temeller üzerinde yükselmektedir. Mekânların içinde hızlı dönen çarkta yapılmış, Hitit tabakalarından tanınan birbirinin benzeri çanak çömlek parçaları bulunmuştur (Res. 5). Ayrıca bronzdan bir bilezik, bıçak, mızrak ucu, ok ucu ve bir de keski ucu ortaya çıkarılmıştır. Bu iki odanın yıkılmasından hemen sonra, aynı alana, aynı yönde yeni taş temelli bir ev yapıldığı belirlenmiştir. Bu mekân kompleksinin güneyinde, bulunan taştan inşa edilmiş teras duvarı üzerinden, çakıl döşemeli bir yol geçtiği anlaşılmıştır.

or of mud bricks could be found within the architectural remains carrying traces of a big fire. Although a precise plan could not be identified, mud and plaster particles uncovered indicate a construction technique similar to wattle-and-daub (huğ evi) Fragments belonging to a chest/bin of mud with a hay temper, which had hardened due to the fire, were found within this structure. This level contained fine brown (hemispherical) pottery.

The Late Neolithic oval houses and storage layers with stone pavement were widened in order to explore the topography. A new trench of 5.00x5.00 m. was opened in the grid-square F 6 to the northeast of the Trench EBA. This area lies to the south of the stone paved road of Late Neolithic period that had been uncovered previously. This area contains very thin layers of various colours and with an inclination. The thick ash layers in between were understood to be related to two hearths. Numerous animal bones, horns, pottery, stone vessels and jewellery fragments were uncovered within these layers. Microscopic work trace analyses on the obsidian tools from the same area showed that these tools were mainly used to work bone and stone. This area must have served as a workshop when the road was in use.

Under this layer is the layer termed "silo base" by Garstang. This year's campaign allowed us to complete the plan of the storeroom next to the oval house previously uncovered. In addition, two new storerooms of the same type were also found side by side. Moreover, two burials were found in this layer. One grave had the skeleton of a young child. Necklace and a bracelet of about 100 different coloured stone beads were left as burial gifts. From the other pit, which we originally thought to be a grave, came the skeleton of a cat. Together with the cat from Cyprus, it is possible that our cat could be one of the earliest of domestic cats.

The third target in 2006 was to continue excavating the Bronze Age stratigraphy newly discovered on the southeast slope trench further down. For this purpose, the South Slope Trench was extended ca. 8.00x800 m. This trench was formerly dug in order to explore the layers between the Hittite Empire and the end of the Middle Bronze Age. In 2006, two rooms of Late Bronze Age date were excavated here. There is a doorway and a threshold between the two rooms which have mud brick walls rising from stone foundations. Shards of pottery made on a fast wheel and known from Hittite levels were found inside these rooms (Fig. 5). In addition, a bronze bracelet, knife, spear head, arrowhead and a chisel end were also uncovered. It was also understood that a new house with stone foundations and extending in the same direction was built here, soon after the demolition of these two rooms. To the south of this complex is a pebble paved road extending on a stone terrace wall.