

Karain Mağarası Kazıları 2007

Excavations at the Karain Cave in 2007

Metin KARTAL

2007 yılı Karain Mağarası Kazıları Prof. Dr. I. Yalçinkaya Başkanlığında E ve B gözlerinden oluşan iki farklı alanda gerçekleştirilmiştir.

E Gözü Kazıları

Kazılarımız 2007 yılı itibariyle; toplam 7 plankarede, V.1, V.2, V.3 ve V.4 olarak isimlendirilen 4 ayrı jeolojik birim içinde gerçekleştirilmiştir (Res. 1). V.1 ünitesi krem tonlarında sedimanlar içermekte olup, genellikle sertleşmiş bir yapı göstermektedir. Bunun yanında, bu ünite yumuşak yapıda sedimanlar da bulunmaktadır. Aynı ünite içinde lokal olarak da gözlemlenebilen kalsit kuşaklar, yarıklar ve çatlaklar da mevcuttur. V.2 jeolojik ünitesi, siyah renkli ve konkresyonlu bir yapı olup, kazısı oldukça zor, sert bir sediman içerir. V.3 jeolojik ünitesi ince kumlu, yumuşak ve kahverengi-krem renkli bir sediman ile karakterizedir. Bu alanın kazısı oldukça kolaydır. Ancak plankareler içinde yer yer delikler ve yarıklar gözlemlenmiştir. V.4 ünitesi, V.3'e göre daha sert ve koyu kahverengi tonlarındaki sediman yapısıyla



Res. 1 Karain E Gözü, V. Jeolojik Seviye Çalışmaları

Fig. 1 Karain Chamber E, work at the Vth geological strata

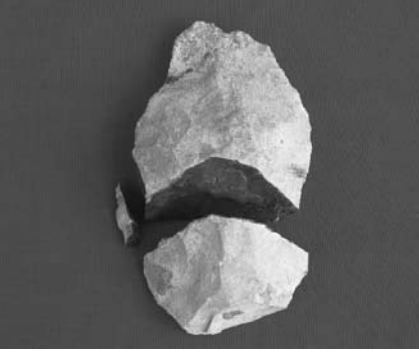
The 2007 campaign at the Karain Cave was conducted in Chambers B and E under the direction of Prof. Dr. I. Yalçinkaya.

Excavations at Chamber E

The 2007 excavations at Chamber E were carried out in seven grid-squares within four different geological levels (Fig. 1). Unit V.1 contained cream-coloured sediments and usually displays a hardened structure. In addition this unit also contains softer sediments. The same unit also contains local calcite belts, cracks and fissures. Geological unit V.2 has a black coloured structure of concretion and contains very hard sediment that is difficult to excavate. Geological unit V.3 has a fine sandy, soft and brown-cream coloured sediment and is easy to excavate; however, cracks and fissures were observed at places in the grid-squares. Unit V.4 is represented by a sediment structure in dark brown and harder than that of V.3. This unit also contained local concretions and radiolarite pebbles.

Archaeological finds from Chamber E mainly include chipped stone elements. These were made from radiolarite, flint, silicious limestone and limestone. Among the abovementioned four geological units, V.2 contained the largest number of finds.

Very few flakes and cores were found in the V.1 geological level. The geological unit of V.2 presented many more finds compared with V.1, which lies above. This level is represented by flakes, cores and core fragments and some retouched pieces and scrapers resembling, with regard to technology, those from V.1 in the excavated areas. However, the new finds from geological unit V.2, which make it unique, herald important results to come. Perhaps the most important find of the 2007 campaign was a bifacial tool (hand axe) uncovered broken into three fragments in the 79th archaeological layer of



Res. 2
İki yüzeyli alet
Fig. 2
Double sided
tool

temsil edilir. Bu ünite içinde lokal konkresyonlar yanında, radyolarit çakıllar da gözlemlenmiştir.

E gözü kazılarımızın arkeolojik buluntuları genel olarak yontma taş elemanlar ile temsil edilir. Bunların yapımında hammadde olarak radyolarit, çakmaktaşı, silisli kalker ve kalker kullanılmıştır. Söz konusu 4 jeolojik birim içindeki en yoğun buluntu grubuyla V.2 içinde karşılaşmıştır.

V.1 jeolojik seviyesinden çok az sayıda yonga ve çekirdek ele geçmiştir. V.2 jeolojik ünitesi, üst seviyedeki V.1'e oranla daha çok buluntu sunmuştur. Bu seviye, kazısı yapılmış alanlarda teknik açıdan V.1'e benzer görünümde olan yongalar, çekirdekler ve çekirdek parçaları ile bazı düzeltili parçalar ve kazıyıcılarla temsil edilir. Ancak, V.2 jeolojik ünitesini ünik kılan yeni buluntular oldukça önemli sonuçların çıkışını müjdelemektedir. Bu yılki kazı sezonu içinde Karain kazısının en önemli buluntusu diyebileceğimiz bir adet iki yüzeyli alet K 19 plankaresinin 79. arkeolojik tabakasından kırık olarak (3 parça halinde) ele geçmiştir (Res. 2). Orta ya da geç Acheuléen tip özellikler gösteren bu buluntu, Anadolu'nun stratigrafik olarak ele geçmiş olan en önemli Paleolitik Çağ bulgularındandır. Öte yandan yine K 19 plankaresinin 75. arkeolojik tabakasından ele geçen bir adet çekirdek, Karain'ın bilinen en büyük örneğini temsil eder. Bu yılki kazılarımız sonucunda ele geçen söz konusu iki yüzeyli alet bulunduğu stratigrafik kontekst açısından G.Ö 400.000 yılın da ötesinde bir tarih içeriyor olmalıdır. Çünkü bu seviyelerden daha yukarı kotlarda yapmış olduğumuz tarihlendirmeler G.Ö. yaklaşık 400.000 yıl ile yaşlandırılmıştı. Stratigrafik olarak ele geçmiş olan bu iki yüzeyli alet, Anadolu'nun en eski Homo genusuna ait kesin kanıt göstermesi açısından önemlidir. Bir başka deyişle, Homo erectus diye adlandırılan insan türünün Anadolu Akdenizi'ndeki varlığını kanıtlar niteliktedir. V.3 ve V.4 jeolojik üniteleri ise, kazısını bu yıl yapmış olduğumuz alanlar itibarıyla, çok az sayıda yonga ve bazı döküntü parçalar ile temsil edilmiştir.

grid-square K 19 (Fig. 2). This find displays features of the middle or late Acheulean type and it is the most important Paleolithic find from a stratigraphic context in Anatolia. On the other hand, a core from the 75th archaeological layer of the grid-square K 19 is the largest known example from Karain. The bifacial tool from this year's campaign should be dated to somewhat earlier than 400,000 BP based on the stratigraphic context of the find because our datings for the layers above had indicated a date of ca. 400,000 BP. This biface uncovered in a stratigraphic context is important as it provides clear evidence for the oldest Homo genus of Anatolia. In other words, it proves the existence of Homo erectus in the Mediterranean region of Anatolia. The geological units of V.3 and V.4 contained very few examples of flakes and some other debris with regard to the areas exposed this year.

Excavations in 2007 proved the presence of the Acheulean tradition in addition to the Clactonian and Tayacian industry previously identified in the geological unit V. Therefore, Chamber E of Karain Cave presented evidence for the bifacial tool tradition, in addition to the technological presence indicated by chipping industry more toward the bottom.

Excavations at Chamber B

Excavations at Chamber B were carried out in 33 archaeological layers in four grid-squares, namely E 11, G10, G 11 and H 10. This year we first worked on the Holocene and then the Pleistocene levels. The uppermost level termed "0" (zero) contains a mixture of Late Roman, Early Byzantine and medieval finds together with soil. The sedimentation at this level is very dusty and grey in colour, just as in the uppermost layers of mounds. Yet, this sequence from H.I through to H.IV (Fig. 3) usually contains large limestone blocks fallen due to earthquakes and limestone debris, the overall characteristics of this Holocene stratigraphy.

The second step of our excavations at Chamber B covered the Pleistocene levels. In 2005, we had excavated the last, the 35th archaeological layer in grid-square E 11; however, the actual depth of Chamber B was not known. This year we started with the 36th archaeological layer in the same grid-square and reached the bedrock at the end of the 40th layer. The bedrock is inclined in a south-east-northwest direction; therefore, we are able to say that, for the time being, the sequence of Chamber B, in the area where we are excavating, starts from the Middle Paleolithic. Here, in addition to the geological units P.IX and P.X identified in grid-square E 11, a new geological unit containing very dark brown sediment and directly

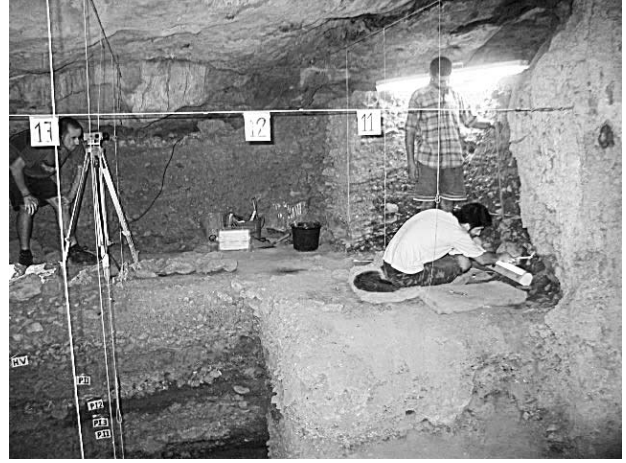
2007 senesi içinde yaptığımız kazılar, daha önceki yıllarda V. jeolojik ünite içinde saptadığımız Clactonien ve Tayacien endüstrinin yanında Acheuléen geleneğinin de varlığını kanıtlamış bulunmaktadır. Dolayısıyla Karain Mağarası E gözü, tabana doğru daha çok yonga endüstrisinin ağır bastığı bir teknolojik varlığın yanında, iki yüzeyli alet geleneğinin kanıtlarını da gözler önüne sermiş bulunmaktadır.

B Gözü Kazıları

Karain Mağarası B gözü kazıları 2007 yılı itibarıyla E 11, G 10, G 11 ve H 10 olmak üzere 4 ayrı plankarede, toplam 33 arkeolojik tabakada gerçekleştirilmiştir. Bu sene öncelikle Holosen ve daha sonra Pleistosen seviyelerde çalışılmıştır. 0 (sıfır) olarak belirtmiş olduğumuz en üst kısım, günümüz toprağıyla da karışık halde bulunan Geç Roma ve Erken Bizans – Ortaçağ buluntularının bir karışımını sergiler. Bu kısımda sedimanlaşma tıpkı höyük topraklarının en üst kademesinde görüldüğü gibi çok tozlu ve gri bir yapıdadır. Bununla birlikte, H.I'den H.IV'e kadar devam ettiğimiz bu katlaşım (Res. 3) içinde yer yer depremler nedeniyle düşmüş olan iri kalker blokların yanında, kalker taş döküntüleri bu holosen tabakalaşmanın genel karakteristiklerindedir.

B Gözü kazılarımızın ikinci ayağını oluşturan alan ise Pleistosen seviyelerle temsil edilir. 2005 yılı kazılarımız sırasında E 11 plankaresinde en son 35. arkeolojik seviyeyi kazmıştık. Ancak, B Gözü'nün ne kadar derine indiği şimdiye değin bilinmemekteydi. Bu yılki kazılarımıza aynı plankarede 36. arkeolojik seviyeden başlayarak devam edilmiştir. Nihayet 40. arkeolojik seviyenin sonunda ana kayaya ulaşılmıştır. Ana kayanın eğimi güneydoğu – kuzeybatı yönündedir. Dolayısıyla B Gözü'nün kültürel katlaşımının şimdilik açmış olduğumuz alan içerisinde Orta Paleolitik'ten itibaren başladığını söyleyebiliyoruz. Burada, E 11 plankaresi içinde daha önceden tespit etmiş olduğumuz P.IX ve P.X jeolojik ünitelerine ilaveten, ana kayaya oturan ve oldukça koyu kahverengi bir sediman içeren yeni bir jeolojik ünite daha tespit edilmiştir. P.XI olarak adlandırdığımız bu sediman yapısı itibarıyla oldukça yumuşak ve nemlidir. Çıplak gözle mağara içinde siyah renkli gibi görünse de, toprak renk skalasına göre koyu kahverengi bir sedimandır. Çok az taşlıdır ve kültürel açıdan da oldukça fakir görünümündedir. P.XI jeolojik birimi 38. arkeolojik tabakadan itibaren görünmeye başlasa da, dikçe bir eğim boyunca devam ettiğinden ötürü kalın bir depo özelliğinde değildir.

Arkeolojik açıdan H.I jeolojik ünitesi Geç Roma ağırlıklı buluntuların yanında diğer dönemleri de içeren karışık



Res. 3 Karain B Gözü, Holosen katlaşımı

Fig. 3 Karain Chamber B, Holocene level

resting upon the bedrock has been identified. This new sediment which we termed P.XI is very soft and damp. With the naked eye, it looks black inside the cave but according to the soil colour chart, it is dark brown sediment. It contains very few stones and is quite poor in terms of cultural finds. The geological unit P.XI is seen as of the 38th archaeological layer; however, as it continues with a sharp angle, it is not a thick deposit.

In terms of archaeology, the geological unit H.I contains mixed finds predominantly from the Late Roman, as well as from other periods. Therefore, it contains both hand-made and wheel-made pottery. The chipped stone finds usually comprise flakes and blades whereas there are very few pieces of ground stone. The bones are very fragmentary. One human upper jaw bone and a series of isolated human teeth have been found; however, no evidence indicating any organised burial here has been discovered.

The geological unit H.II contains a lot of pottery, almost of which is hand-made and monochrome and there is very little polychrome pottery here. The chipped stone assemblage contains mainly flakes and blades predominantly of radiolarite. Though very little in quantity, obsidian does exist. The assemblage also includes beads, stone hammers, spindle whorls and various ground stone elements.

The geological level H.III contained mainly Late Chalcolithic finds, as before. The assemblage mainly contained buff coloured, brown and black slipped potsherds. Though very few, polychrome painted and incised potsherds have also been discovered. The chipped stone industry elements are represented by blades and flake fragments in equal proportions with regard to blanks. Obsidian's presence is also attested at this level.

bir görünüm sergilemiştir. Dolayısıyla hem çark hem de el yapımı seramikler mevcuttur. Yontmataş malzeme genellikle yonga ve dilgilerden ibarettir. Sürtmetaş parçalar çok azdır. Kemikler oldukça kırıklıdır. Bir adet insan üst çene kemiği ve bir seri izole insan dişleri ele geçmiştir. Ancak, alanda organize mezarı işaret edebilecek herhangi bir buluntu ile de karşılaşmamıştır.

H.II Jeolojik ünitesi bol miktarda seramik barındırmaktadır. Bunların hemen hemen bütünü el yapımıdır ve monokrom özelliindedir. Polikrom seramikler çok azdır. Yontmataş malzeme yonga ve dilgi ağırlıklı olup, radyolarit hammadde baskındır. Obsidiyen çok az olmakla birlikte mevcuttur. Bunların dışında; boncuklar, vurgaçlar, ağırşaklar ve çeşitli sürtmetaş elemanlar diğer buluntuları temsil eder.

H.III jeolojik seviyesi geçtiğimiz yıllarda olduğu gibi genel olarak Geç Kalkolitik özellikte buluntular sergilemiştir. Bol miktardaki devetüyü, kahverengi ve siyah astarlı seramik parçaları en yoğun göze batan buluntu grubundandır. Az da olsa polikrom boyalı ve insize çizgili seramikler de ele geçmiştir. Yontmataş endüstri öğeleri taşımalık açısından eşit oranlarda dilgi ve yonga parçaları ile temsil edilmektedir. Obsidiyenin varlığı, bu seviyede de devam eder. Delinmiş denizel ve taş boncuklar oldukça sık karşılaşılan eserlerdendir. Sürtmetaş parçaları arasında öğütme taşları ve sapan taşları önemli unsurlardandır. Kemik objeler arasında en genel tip olarak bızlar görülmektedir. Buradan pişmiş toprak ağırşaklar da ele geçmiştir.

H.IV jeolojik ünitesi tipik bir Kalkolitik Çağ seviyesidir. Bu jeolojik ünite, polikrom boyalılarla birlikte bol miktarda tek renkli seramik parçaları da içerir. Bunların hepsi de el yapımıdır. H.IV jeolojik ünitesi bol miktarda ele geçen molüsk kalıntılarıyla da diğer jeolojik birimlerden rahatça ayırt edilebilir. Yontma taş buluntular daha üst jeolojik ünitelere oranla sayıca çoğalmıştır. Sürtmetaş buluntular arasında küçük boyutlu çeşitli öğütme taşı parçalarının yanı sıra kumtaşından iri bir öğütme taşı da ele geçmiştir. Kırık ve eksik olmakla birlikte, üst yüzü içbükey biçimlidir. Sürtmetaş aletler arasında cilalı taş baltalar da önemli bir grubu oluşturur. Çeşitli bız ve bız parçaları, bir adet oldukça güzel bir kemik uç ve kemik bir kaşık, bu yılki kazılarımızda çıkan önemli kemik buluntular arasındadır. Bu seviyelerde de diğerlerinde olduğu gibi boncuk ve parçaları bulunmuştur.

B Gözü kazılarımızın pleistosen seviyelerinde sürdürdüğümüz çalışmalar sonucunda P.IX, P.X ve P.XI jeolojik üniteleri tıpkı geçmiş yıllarda da olduğu gibi çok yoğun bir buluntu grubu sunmamıştır. Buna karşın P.IX jeolojik ünitesinde genellikle yonga endüstrisi ile karşılaşmıştır.



Res. 4
Karain B Gözü,
ana kaya
Fig. 4
Karain Chamber B,
the bedrock

Perforated marine shells and stone beads were often found. Amongst important ground stone pieces were grinding stones and sling pellets. Awls constitute the most common type among bone objects. Baked clay spindle whorls have also been uncovered here.

The geological unit H.IV is a typical Chalcolithic period layer. This unit contains polychrome painted potsherds as well as numerous monochrome potsherds, all of which are hand-made. The geological unit H.IV is easily distinguished from others due to its large numbers of mollusc remains. The chipped stone finds increase in quantity when compared to the upper geological units. Amongst the ground stone assemblage there were fragments of various small grinding stones and a large sandstone grinding stone is noteworthy as although it is broken and incomplete, its upper surface is concave. Amongst the ground stone assemblage the polished stone axes constitute an important group. Among the important bone finds were various awls and awl fragments, one very fine bone point and a bone spoon are noteworthy. Beads and fragments were also found in these layers as in others.

Our work in the Pleistocene layers of Chamber B did not reveal numerous finds in the geological units P.IX, P.X and P.XI as in previous years. Yet the geological unit P.IX usually contained chipped stone industry and side scrapers of various types and pieces produced in the levallois technique were uncovered. One rare find from Karain's Middle Paleolithic period was a human finger bone. The geological unit P.X, on the other hand, contained tools such as side scrapers and points as well as levallois core samples. The geological unit P.XI contained only few mousterial points and few flakes. Taken overall, P.X and

Bu seviyeden çeşitli tiplerde kenar kazıyıcılarla birlikte, levallois tekniikle üretilmiş parçalar da ele geçmiştir. 1 adet insan parmak kemiği de Karain orta Paleolitik Dönemi'ne ait nadir buluntulardan birisidir. P.X jeolojik ünitesi kenar kazıyıcı ve uç gibi aletlerle birlikte levallois çekirdek örnekleri de sunmuştur. P.XI jeolojik ünitesinden ise az sayıda yonga ile az sayıda mousterien uç ele geçmiştir. Genel görünümü itibarıyla P.X ve P.XI buluntu açısından en fakir seviyelerdir. Bu yılki kazılarımızda P.XI jeolojik ünitesinin kazılması sonucunda ana kayaya ulaşılmıştır (Res. 4). Bundan sonraki çalışmalarımız, B gözünün bilinen jeolojik ünitelerinin tüm özelliklerinin, E gözü ile olan karşılaştırmalarla kurulması gereken bağlantılarını tamamlamak yönünde olacaktır. Mağaranın C gözü çalışmaları ise, gelecekteki kazı planlarımızın temel hedeflerinden birisidir.

Laboratuvar ve Arkeometri Çalışmaları

2007 yılında Karain kazı çalışmalarının önemli bir kısmını oluşturan arkeometrik çalışmalara devam edilmiştir. Bu kapsamda, ele geçmiş olan buluntuların temizlenmesi, restorasyonu, konservasyonu, tasnifleri ve çizimleri yapılmıştır. Kazı çalışmalarını takiben, ortaya çıkan kesitlerin çizimleri ve stratigrafi problemleri çözülmeye çalışılmıştır. E gözü için yapılan stratigrafi ve sedimantoloji çalışmaları yanında, B gözü için 2007 yılında başlatılan stratigrafi ve sedimantoloji çalışmalarına devam edilmiştir.

P.XI are the poorest layers containing finds. This year, excavating the geological unit P.XI, we reached the bedrock (Fig. 4). Our work from now on will focus on complementing the necessary links of all the characteristics of the known geological units of Chamber B through comparisons with Chamber E. Excavations in Chamber C is projected in the excavation plans.

Laboratory and Archaeometric Work

Archaeometric work, constituting an important part of the Karain excavations continued in 2007. Finds uncovered were cleaned, restored, conserved, categorised and drawings of finds were prepared. Following the excavations, the profile drawings and stratigraphic problems were examined. In addition to the stratigraphic and sedimentology work for Chamber E, stratigraphic and sedimentology work that had been initiated for Chamber B continued in 2007.