

ANMED

ANADOLU AKDENİZİ
Arkeoloji Haberleri

2011-9

*News of Archaeology from
ANATOLIA'S MEDITERRANEAN AREAS*



Karain Mağarası 2010 Yılı Kazıları

Excavations at Karain Cave in 2010

Metin KARTAL – Işın YALÇINKAYA

2010 yılı Karain Mağarası kazıları E ve B gözlerinde yapılmıştır. E gözü kazıları (Res. 1) toplam 4 plan karede gerçekleştirilmiş olup buradan ele geçen arkeolojik buluntular sadece yontmataş parçalar ile temsil edilir. Jeolojik seviye V.2'de çok az sayıda yonga tespit edilmiştir. Bunların çok azı üzerinde düzelti saptanmıştır ve Alt Paleolitik Dönem görünümündedirler. Sayıları fazla olmasa da bu düzeltili yongalar döneminin karakteristik aletleri arasındadır. V.1.2 jeolojik ünitesi, üstteki V.2'ye oranla daha çok buluntu sunmuştur. Bu seviye, kazısı yapılmış alanlarda teknik açıdan üstteki seviyeye benzer görünümde olan yongalar ile bazı düzeltili parçalar ve kazıyıcılarla temsil edilir. Özellikle I 14 ve I 15 plan karelerinde AH 74 seviyesinden itibaren buluntularda bir artış söz konusudur. Yontmataş buluntu topluluğu yanında çeşitli plan kare ve seviyelerden genellikle kırık ve çok kırıklı kemikler ele geçmiştir. Kemik buluntu yoğunluğunun en fazla olduğu plan kareler I 14 ve I 15'tir. Özellikle 74. arkeolojik seviyeden itibaren kemik buluntularda artış görülür. I 17 plan karesinin 71. arkeolojik seviyesinden ve I 16 plan karesinin 73. arkeolojik seviyesinden ele geçen tam ve büyük kemikler dikkat çekicidir. Sözü ettiğimiz büyük kemiklerin yanında bulunan dişler, aynı tür hayvana ait olabilir. Bulunan bu kemiklerin tür tayinlerinin tespiti, planlanan zooarkeolojik çalışmalar sonucunda belirlenebilecektir.

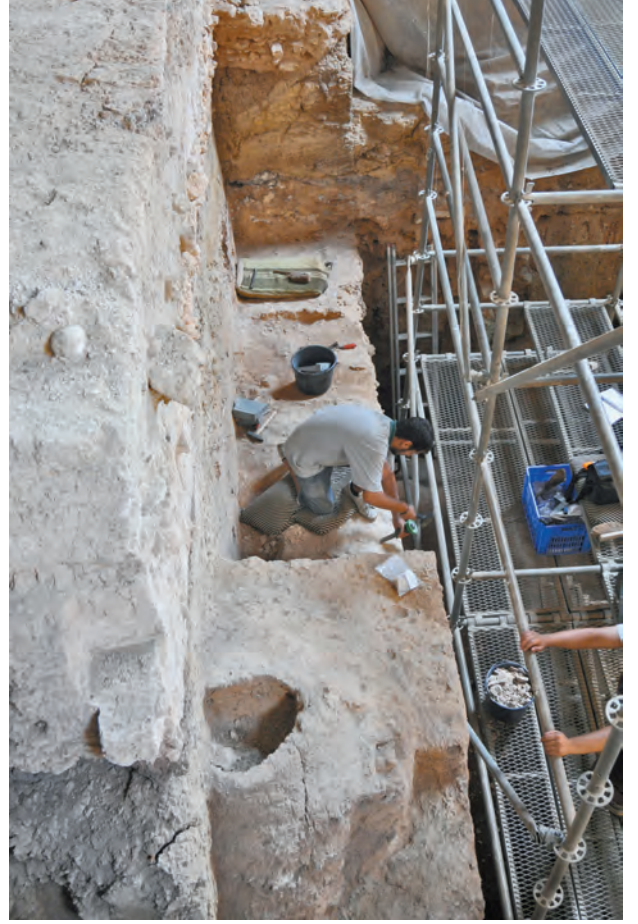
B gözü kazıları (Res. 2) ise toplam 11 ayrı plan karede gerçekleştirilmiştir. 2010 yılında yoğunlukla Holosen, kısmen de Pleistosen seviyelerde çalışılmıştır. F 10 ve F 11 plan karelerinde Pleistosen seviyelerde çalışılmasının nedeni, bu alanlarda söz konusu dolguların doğal şartlara karşın daha korunur hale getirilmesi amacını gütmüştür. Bu sayede, kesit kenarında dökülme olasılığı bulunan Pleistosen tabakalarda sağlam zeminlere kadar inilmiş ve olası tahribatlar önlenmiştir. Kazı sonucunda, C gözüne doğru olan yığın halindeki Holosen seviyelerin bir kısmı açılmıştır. Buna karşın J 7-11 plan kareleri ile K 7-10 plan karelerinin bulunduğu alanlarda B ve C

The 2010 campaign at Karain was carried out in chambers E and B. Excavations in chamber E (Fig. 1) covered four grid-squares, with only chipped stone items as archaeological finds. Geological layer V.2 contained very few flakes. Those found seemed to date from the Lower Paleolithic period and only a few showed retouching. Although not many in number, these retouched flakes are of the characteristic tools of the period. Geological unit V.1.2 contained more finds than the V.2 above it. This layer is represented with flakes appearing technically similar to those in the above-lying layer, and included some retouched pieces and scrapers. Finds, especially in grid-squares I 14 and I 15, tend to increase into layer AH 74. In addition to chipped stone assemblage, broken and multi-fractured bones were uncovered from various grid-squares and layers. Animal bone clusters, mainly in grid-squares I 14 and I 15, were recovered. These items seem to increase, especially in the 74th archaeological layer. It is worth noting that large, intact bones were found, particularly in the 71st archaeological layer of I 17 and in the 73rd archaeological layer of I 16. Teeth, uncovered next to these bones, may belong to the same animal. The species of these bones will be identified through zoo-archaeological studies.

Excavations in chamber B (Fig. 2) covered work in 11 grid-squares. The work in 2010 concentrated on the Holocene era and partly on the Pleistocene layers. The reason for working in the Pleistocene layers of grid-squares F 10 and F 11 was to protect these deposits against natural deterioration and weathering conditions. Thus, layers were reached in the Pleistocene strata which were in danger of collapsing at the edge of the trench. Their possible destruction was prevented. As a result of excavation, some of the Holocene layers located towards chamber C were exposed. It was seen, after this excavation, that in grid-squares J 7-11 and K 7-10, chambers B and C were separated in the Holocene period by a natural calcite wall, with only a small passage in between. Yet

gözleri arasının Holosen Dönem’de doğal bir kalsit duvar ile kapalı olduğu, iki göz arasında küçük bir geçişin bulunduğu ortaya çıkmıştır. Buna karşın, J 12-14 ile K 11-14 plan karelerinin bulunduğu alanda B ve C gözleri birbirine doğrudan açılmaktadır. Gelecek yıllarda yapılacak olan kazıların, dolgunun üst kısmında geniş kazı alanları oluşturacağı düşüncesindeyiz.

Kazı alanlarındaki en üst kısım olan H.0 seviyesinden karışık bir şekilde, birçok dönemin buluntusu bir arada ele geçmiştir. En yoğun buluntu grubunu çanak-çömlek oluşturur. Klasik dönemlere ait bu buluntuların bir kısmı oldukça iyi işçilik gösteren ince cidarlı seramik parçaları ile el yapımı kaba ve astarsız seramiklerden ibarettir. Bununla birlikte birisi tam, diğerinin sadece kulp kısmı kırık 2 adet kandil söz konusu dönemler için oldukça tipiktir. Diğer buluntular arasında; 1 adet sikke ile izole insan dişleri sayılabilir. H.I jeolojik seviyesinden çoğunluğu el yapımı ve devetüyü hamurlu açkısız çanak-çömlek parçaları ele geçmiştir. Yontmataş elemanlar oldukça azdır. H.II jeolojik seviyesi devetüyü hamurlu örneklerin yanında siyah renkli ve el yapımı çömlek parçalarının ele geçtiği seramik örnekleri sergilemiştir. Bu seviyedeki iri çömlek örneklerinin varlığı, söz konusu tabakalar için depolama olgusunun göstergesi niteliğindedir. Bu durum ise, Karain İlk Tunç Çağı insanlarının uzun süreli bir yerleşim biçimi mi gösterdiği sorusunu gündeme getirmektedir. H.II jeolojik seviyesi yontmataş aletleri arasında çeşitli mikro aletler ile tırnak biçimli ve yonga üzerine ön kazıyıcılar önemli buluntulardır. Kemik alet işçiliği açısından yarı işlenmiş bir kemik kaşık ele geçmiştir. H.III jeolojik seviyesinde geneli kaba ve açkısız çömlek parçalarının yanında, *insize* çizikli ve *inkurustasyon* tekniği ile içleri doldurulmuş el yapımı nitelikli çömlek tipleri oldukça çarpıcıdır. Yontmataş malzeme açısından H.II’ye göre daha da artan sayılarda örneklerle karşılaşmaktadır. Bunlar arasında; burgu deliciler, mikrolitler ve çeşitli kazıyıcılar çok tipiktir. Yontmataş işçiliğinde obsidiyen çok daha sıklıkla karşımıza çıkmaktadır. Kemik aletler arasında en genel tipler bızlardır. Sürtme taş öğeler arasında birçok kumtaşı parça yanında sapan taşları da tespit edilmiştir. H.IV jeolojik ünitesi içinden bol miktarda el yapımı devetüyü hamurlu ve krem renkli kaba seramikler ile kısmen astarlı iyi kalitede çömlek parçaları ele geçmiştir. Yontmataş işçiliği açısından oldukça zengin örnekler karşımıza çıkmıştır. Bunlar arasında; çoğunluğu geometrik olmayan mikrolitler, burgu deliciler, dilgi üzerine çeşitli taş kalemler, kazıyıcılar, obsidiyen dilgi ve dilgicikler en tipik örneklerdendir. Sürtme taş örnekler arasında kumtaşından örs ve ezgi taşları ile sapan taşları ele geçmiştir. Kemik alet işçiliği açısından ise en tipik örnekler bızlar ile temsil edilirler. H.V jeolojik seviyesine ait alanlar çok az olduğundan



Res. 1 Karain E gözü kazıları

Fig. 1 Excavations at Karain chamber E

in grid-squares J 12-14 and K 11-14, chamber B and C communicate with each other. Future excavations will probably extend over wider areas in the upper parts of the deposit.

The uppermost portion of the excavated areas was H.0 which contained a mixed assemblage of finds from various periods. The most extensive group of finds was the pottery of the Classical period. Some pottery sherds show thin walls and very fine workmanship while some others are coarse wares with no slip. Two oil lamps, one intact and one with its handle missing and both typical for this period, were among the finds. Among other finds were one coin and individual human teeth. Potsherds, mostly hand-made with unburnished, buff-colored clay were uncovered from the geological layer H.I. Chipped stone elements are few. Geological layer H.II contained, in addition to the buff-colored clay examples, hand made black-colored wares. Presence of large size pottery in this layer would indicate a storage function. This would pose the question as to whether or not the Early



Res. 2 Karain B gözü kazıları

Fig. 2 Excavations at Karain chamber B

arkeolojik bulgular da oldukça sınırlı sayıda ele geçmiştir. Çok az sayıda seramik parçası ile çeşitli mikrolitik öğeler bunlar arasında sayılabilir.

Epi-Paleolitik Dönem kazıları sınırlı sayılarda yontmataş örnekleri sunmuştur. Söz konusu bu seviyelerden ele geçen en tipik buluntular mikrolitik ve makrolitik yontmataş öğeler olmuştur. Erken Epi-Paleolitik özellikler gösteren mikrogravetler bu seviyeler için çok tipiktir. P.I.2'ye ait bir seviyeden ise çok tipik bir burgu delici ele geçmiştir.

Karain B gözüne ait faunal kalıntılardan Bovid'lere ait örnekler arasında en genel türler koyun ve keçidir. Bu türlerin evcil olup olmadıkları hakkında henüz bir bilgiye sahip değiliz. Cervid'lere ait baş ve vücut iskelet kalıntıları da avcılık faaliyetlerinin kanıtları arasında yer alır. Tüm seviyelerde vücut iskeletinin hemen her kısmına ait olabilen kemikler bulunmuştur. Bu durum ise, söz konusu hayvanların yerleşim yerinde parçalandıklarının delili olmalıdır. Buluntu grupları arasında seramikten sonra en yoğun olanı faunal kalıntılar oluşturur.

Bronze Age people of Karain had a long-term settlement there. Among chipped stone tools worth noting in geological layer H.II are various micro-tools, thumbnail scrapers and end flakes of scrapers. For bone tool workmanship, only one semi-worked bone spoon was uncovered. Geological layer H.III contained mostly burnished coarse ware and high quality ware decorated with incised lines and incrustation. With respect to H.II, the number of chipped stone assemblages increased greatly. Examples typically included perforators, microliths and various scrapers. Obsidian usage rises slightly, considering the amount of knapping displayed. Among bone tools, awls are the most common type. Among ground stone examples are many sandstone pieces, as well as sling stones. In the geological unit H.IV were found numerous cream-colored, coarse potteries of buff-colored clay and good quality pottery with a partial slip. Knapping included very rich examples, typically microliths most of which were non-geometric, perforators, various burins on blades, scrapers, obsidian blades and bladelets. Ground stone examples included a sandstone anvil and upper grinding stones as well as sling stones. The most typical bone items were awls. Since the areas of geological layer H.V were very limited, finds there were also limited, however, a few potsherds and various microlithic elements were found.

There are limited numbers of knapped stone elements obtained from the Epi-paleolithic excavations. The most typical finds include microgravets with early Epi-paleolithic features are typical for these layers. A perforator came from layer of P.I.2 and is typical of that period.

Most of the faunal remains from Karain B were broken. Examples of Bovidae species were mostly of sheep and goats. It is not clear if these species were domestic or not. Remnants of heads and skeletons belonging to Cervidae are evidence for hunting. In all layers, were bones belonging to various parts of a animal skeletons. This would indicate good evidence showing these animals might have been butchered on site. After pottery, faunal remains are the most extensive finds in number.